

# Dell™ XPS™ L501X Servis El Kitabı

[Başlamadan Önce](#)

[Pili](#)

[Modül Kapağı](#)

[Bellek Modülleri](#)

[Kablosuz Mini Kartlar](#)

[Optik Sürücü](#)

[Avuçlu Davanağı Aksamı](#)

[Güç Düğmesi Kartı](#)

[Düğme Pili](#)

[Sabit Sürücü](#)

[Klavye](#)

[Ekran](#)

[Kamera Modülü](#)

[Üst Kapak](#)

[Fan](#)

[Subwoofer](#)

[Bluetooth Kablosuz Teknolojili Dahili Kart](#)

[AC Adaptörü Konnektörü](#)

[USB Kartı](#)

[TV Tarayıcı Konnektörü](#)

[Isı Emici](#)

[İşlemci Modülü](#)

[Sistem Kartı](#)

[Hoparlörler](#)

[BIOS'u Sıfırlama](#)

## Notlar, Dikkat Edilecek Noktalar ve Uyarılar



**NOT:** Bu metinde kullanılan ticari markalar.



**DİKKAT:** **DİKKAT, yönergelere uyulmadığında donanımın zarar görebileceğini veya veri kaybı olabileceğini belirtir.**



**UYARI:** **UYARI, meydana gelebilecek olası maddi hasar, kişisel yaralanma veya ölüm tehlikesi anlamına gelir.**

**Bu belgedeki bilgiler önceden bildirilmeksizin değiştirilebilir.**

© 2010 Dell Inc. Tüm hakları saklıdır.

Bu metinde kullanılan ticari markalar: Dell™, DELL logosu ve XPS™, Dell Inc. şirketinin ticari markalarıdır; Microsoft®, Windows® ve Windows başlat düğmesi logosu, Microsoft Corporation'un Amerika Birleşik Devletleri ve/veya diğer ülkelerdeki ticari markaları veya tescilli ticari markalarıdır; Bluetooth®, Bluetooth SIG, Inc. şirketine ait tescilli markadır ve Dell tarafından lisans ile kullanılmaktadır.

Dell Inc.'in yazılı izni olmadan bu materyallerin herhangi bir şekilde çoğaltılması kesinlikle yasaktır.

Yasal Model: P11F Serisi Yasal Tip: P11F001

Ekim 2010 Rev. A00

[İçerik Sayfasına Dön](#)

## Pil

### Dell™ XPS™ L501X Servis El Kitabı

- [Pili Çıkarma](#)
- [Pil Değiştirme](#)

**UYARI:** Bilgisayarınızın içinde çalışmadan önce, bilgisayarınızla birlikte verilen güvenlik bilgilerini okuyun. Ek en iyi güvenlik uygulama bilgileri için [www.dell.com/regulatory\\_compliance](http://www.dell.com/regulatory_compliance) adresindeki Yasal Uygunluk Ana Sayfasına bakın.

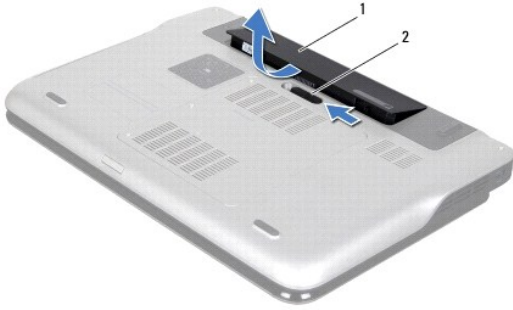
**DİKKAT:** Yalnızca yetkili bir servis teknisyeni bilgisayarınızda onarım yapmalıdır. Dell™ tarafından yetkilendirilmemiş servislerden kaynaklanan zararlar garantinizin kapsamında değildir.

**DİKKAT:** Elektrostatik boşalımı önlemek için, bir bilek topraklama kayışı kullanarak ya da boyanmamış metal yüzeylere (bilgisayardaki bir konnektör gibi) sık sık dokunarak kendinizi topraklayın.

**DİKKAT:** Bilgisayarın zarar görmesini önlemek için, yalnız bu modeldeki Dell bilgisayar için tasarlanmış olan pilleri kullanın. Başka Dell bilgisayarlar için tasarlanmış pilleri kullanmayın.

## Pili Çıkarma

- [Başlamadan Önce](#) bölümündeki yönergeleri uygulayın.
- Bilgisayarı çevirin.
- Pil serbest bırakma mandalını yana kaydırın.
- Pili açılı bir şekilde yukarı kaldırın ve pil yuvasından çıkarın.



1	pil	2	pil serbest bırakma mandalı
---	-----	---	-----------------------------

## Pil Değiştirme

**DİKKAT:** Bilgisayarın zarar görmesini önlemek için, yalnız bu modeldeki Dell bilgisayar için tasarlanmış olan pilleri kullanın.

- [Başlamadan Önce](#) bölümündeki yönergeleri uygulayın.
- Pil üzerindeki tırnakları pil yuvası üzerindeki yivlerle hizalayın ve pil yerine oturana kadar yavaşça aşağı bastırın.

[İçerik Sayfasına Dön](#)

[İçerik Sayfasına Dön](#)

## Başlamadan Önce

Dell™ XPS™ L501X Servis El Kitabı

- [Önerilen Araçlar](#)
- [Bilgisayarınızı Kapatma](#)
- [Bilgisayarınızın İçinde Çalışmaya Başlamadan Önce](#)

Bu kılavuzda bilgisayarınızdaki bileşenlerin takılması ya da çıkarılması için yordamlar sunulur. Aksi belirtilmedikçe, her yordamda aşağıdaki şartların geçerli olduğu varsayılır:

1. [Bilgisayarınızı Kapatma](#) ve [Bilgisayarınızın İçinde Çalışmaya Başlamadan Önce](#) bölümlerindeki adımları gerçekleştirdiğiniz.
1. Bilgisayarınızla birlikte verilen güvenlik bilgilerini okuduğunuz.
1. Bir bileşen, değiştirilebilir veya (ayrı olarak satın alınmışsa) çıkarma yordamı tersten uygulanarak takılabilir.


## Önerilen Araçlar

Bu belgedeki yordamlar için aşağıdaki araçlar gerekebilir:

1. Küçük düz uçlu tornavida
1. Phillips tornavida
1. Plastik çubuk
1. BIOS çalıştırılabilir güncelleme programı [support.dell.com](http://support.dell.com) adresinde mevcuttur

## Bilgisayarınızı Kapatma

**⚠ DİKKAT:** Veri kaybını önlemek için, bilgisayarınızı kapatmadan önce tüm açık dosyaları kaydedip kapatın ve açık programlardan çıkın.

1. Açık dosyaları kaydedip kapatın ve açık programlardan çıkın.
2. İşletim sistemini kapatmak için **Başlat** 'ı ve ardından **Kapat**'ı tıklayın.
3. Bilgisayarın kapalı olduğundan emin olun. İşletim sistemini kapattığınızda bilgisayarınız otomatik olarak kapanmadıysa, güç düğmesine basın ve bilgisayar kapanana kadar basılı tutun.

## Bilgisayarınızın İçinde Çalışmaya Başlamadan Önce

Bilgisayarınızı olası zararlardan korumak ve kişisel güvenliğinizi sağlamak için aşağıdaki güvenlik yönergelerini uygulayın.

- ⚠ **UYARI:** Bilgisayarınızın içinde çalışmadan önce, bilgisayarınızla birlikte verilen güvenlik bilgilerini okuyun. Ek en iyi güvenlik uygulama bilgileri için [www.dell.com/regulatory\\_compliance](http://www.dell.com/regulatory_compliance) adresindeki **Yasal Uygunluk Ana Sayfasına** bakın.
- ⚠ **DİKKAT:** Elektrostatik boşalmı önlemek için, bir bilek topraklama kayışı kullanarak ya da boyanmamış metal yüzeylere (bilgisayardaki bir konektör gibi) sık sık dokunarak kendinizi topraklayın.
- ⚠ **DİKKAT:** Bileşenleri ve kartları itina ile kullanın. Bileşenlere veya kartların üzerindeki temas noktalarına dokunmayın. Kartları uç kısmından veya metal montaj kenarından tutun. İşlemci gibi bileşenleri pinlerinden değil kenarlarından tutun.
- ⚠ **DİKKAT:** Yalnızca yetkili bir servis teknisyeni bilgisayarınızda onarım yapmalıdır. Dell™ tarafından yetkilendirilmemiş servislerden kaynaklanan zararlar garantinizin kapsamında değildir.
- ⚠ **DİKKAT:** Bir kabloyu çıkartırken kablunun kendisini değil, fişi veya koruyucu halkayı tutarak çekin. Bazı kablolarda kilitleme dilleri vardır; bu tür kabloları çıkarırken, kabloyu çekmeden önce kilitleme dillerini içeriye bastırın. Konektörleri çıkartırken, konektör pinlerinin eğilmesini önlemek için konektörleri düz tutun. Ayrıca bir kabloyu bağlamadan önce, her iki konektörün yönlerinin doğru olduğundan ve doğru hizalandıklarından emin olun.
- ⚠ **DİKKAT:** Bilgisayara vermekten kaçınmak için, bilgisayarın içinde çalışmaya başlamadan önce aşağıdaki adımları uygulayın.
  1. Bilgisayar kapağının çizilmesini önlemek üzere çalışma yüzeyinin düz ve temiz olmasını sağlayın.
  2. Bilgisayarınızı (bkz. [Bilgisayarınızı Kapatma](#)) ve bağlı tüm aygıtları kapatın.
- ⚠ **DİKKAT:** Ağ kablosunu çıkarmak için, önce kabloyu bilgisayarınızdan ve ardından ağ aygıtından çıkarın.

3. Tüm telefon veya ađ kablolarını bilgisayarınızdan çıkarın.
4. Basın ve Ortam Kartı Okuyucudaki takılı kartları çıkarın.
5. Bilgisayarınızı ve tüm bađlı aygıtları elektrik prizlerinden çıkarın.
6. Bađlı tüm aygıtları bilgisayarınızdan çıkarın.

△ **DİKKAT:** Sistem kartının hasar görmesini engellemek için, bilgisayar içinde çalışmadan önce ana pili çıkarın (bkz. [Pili Çıkarma](#)).

7. Pili çıkarın (bkz. [Pili Çıkarma](#)).
8. Bilgisayarın üst kenarını yukarı getirin, ekranı açın ve sistem kartını topraklamak için güç düđmesine basın.

△ **DİKKAT:** Bilgisayarınızın içindeki herhangi bir şeye dokunmadan önce, bilgisayarınızın arkasındaki metal kısım gibi boyanmamış bir metal yüzeye dokunarak kendinizi topraklayın. Çalışırken, iç bileşenlere zarar verebilecek statik elektriđi boşaltmak için, boyanmamış metal yüzeye belirli aralıklarla dokununuz.

---

[İçerik Sayfasına Dön](#)


[İçerik Sayfasına Dön](#)

## BIOS'u Sıfırlama

Dell™ XPS™ L501X Servis El Kitabı

Güncelleştirme yayınlandığında veya sistem kartı değiştirilirken BIOS'un sıfırlanması gerekebilir. BIOS'u sıfırlamak için:

1. Bilgisayarı açın.
2. [support.dell.com/support/downloads](http://support.dell.com/support/downloads) adresine gidin.
3. Bilgisayarınızın BIOS güncelleştirme dosyasını bulun:


 **NOT:** Bilgisayarınızın Service Tag (Servis Etiketi) bilgisi bilgisayarınızın tabanındaki bir etikette yer alır.

Bilgisayarınızın Service Tag (Servis Etiketi) bilgisine sahipseniz:

- a. **Enter a Tag (Bir Etiket Girin)** öğesini tıklatın.
- b. **Enter a service tag:** (Bir servis etiketi girin:) alanına bilgisayarınızın Servis Etiketi'ni girin, **Go (Git)** öğesini tıklatıp [adım 4](#) ile devam edin.

Bilgisayarınızın Service Tag (Servis Etiketi) bilgisine sahip değilseniz:

- a. **Modeli Seç**'i tıklatın.
- b. **Select Your Product Family (Ürün Ailenizi Seçin)** listesinden ürün tipini seçin.
- c. **Select Your Product Line (Ürün Grubunuzu Seçin)** listesinden ürününüzün markasını seçin.
- d. **Select Your Product Model (Ürün Modelinizi Seçin)** listesinden ürününüzün model numarasını seçin.

 **NOT:** Farklı bir model seçtiyseniz ve baştan başlamak istiyorsanız, menünün sağ üst köşesinden **Start Over (Yeniden Başla)** düğmesini tıklatın.

- e. **Confirm (Onayla)** düğmesini tıklatın.

4. Ekranda bir sonuç listesi belirir. **BIOS** öğesini Tıklatın.
5. En son BIOS dosyasını yüklemek için **Download Now (Şimdi Yükle)** öğesini tıklatın. **File Download (Dosya Yükleme)** penceresi açılır.
6. Masaüstündeki dosyayı kaydetmek için **Save (Kaydet)** öğesini tıklatın. Dosya masaüstünüze yüklenir.
7. **Download Complete (Yükleme Tamamlandı)** penceresi görünürse **Close (Kapat)**'ı tıklatın. Dosya simgesi masaüstünüzde görünür ve yüklenen BIOS güncelleştirme dosyasıyla aynı ada sahiptir.
8. Masaüstündeki dosya simgesini çift tıklatın ve ekrandaki yönergeleri izleyin.

---

[İçerik Sayfasına Dön](#)

[İçerik Sayfasına Dön](#)

## Bluetooth Kablosuz Teknolojili Dahili Kart

Dell™ XPS™ L501X Servis El Kitabı

- [Bluetooth Kartını Çıkarma](#)
- [Bluetooth Kartını Takma](#)

**⚠ UYARI:** Bilgisayarınızın içinde çalışmadan önce, bilgisayarınızla birlikte verilen güvenlik bilgilerini okuyun. Ek en iyi güvenlik uygulama bilgileri için [www.dell.com/regulatory\\_compliance](http://www.dell.com/regulatory_compliance) adresindeki Yasal Uygunluk Ana Sayfasına bakın.

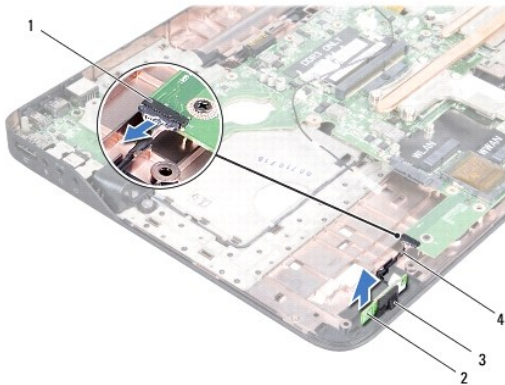
**⚠ DİKKAT:** Yalnızca yetkili bir servis teknisyeni bilgisayarınızda onarım yapmalıdır. Dell™; tarafından yetkilendirilmemiş servislerden kaynaklanan zararlar garantinizin kapsamında değildir.

**⚠ DİKKAT:** Elektrostatik boşalımı önlemek için, bir bilek topraklama kayışı kullanarak ya da boyanmamış metal yüzeylere (bilgisayardaki bir konektör gibi) sık sık dokunarak kendinizi topraklayın.

**⚠ DİKKAT:** Sistem kartının hasar görmesini engellemek için, bilgisayar içinde çalışmadan önce ana pili çıkarın (bkz. [Pili Çıkarma](#)).

### Bluetooth Kartını Çıkarma

1. [Başlamadan Önce](#) bölümündeki yönergeleri uygulayın.
2. Pili çıkarın (bkz. [Pili Çıkarma](#)).
3. Modül kapağını çıkarın (bkz. [Modül Kapağını Çıkarma](#)).
4. Bellek modüllerini çıkarın (bkz. [Bellek Modüllerini Çıkarma](#)).
5. Avuçiçi dayanağı düzeneğini çıkarın (bkz. [Avuçiçi Dayanağı Aksamını Çıkarma](#)).
6. Klavyeyi çıkarın (bkz. [Klavyeyi Çıkarma](#)).
7. Ekran aksamını çıkarın (bkz. [Ekran Aksamını Çıkarma](#)).
8. [Üst Kapağı Çıkarma](#) bölümündeki [adım 9-adım 14](#) arasındaki yönergeleri uygulayın.
9. Üst kapak düzeneğini ters çevirin.
10. Bluetooth kartı kablosunu sistem kartı üzerindeki konektörden çıkarın.
11. Bluetooth kartını üst kapaktaki yuvasından yukarı kaldırın.



1	Bluetooth kartı kablo konektörü	2	Bluetooth kartı
3	Bluetooth kart yuvası	4	Bluetooth kartı kablosu

## Bluetooth Kartını Takma

1. [Başlamadan Önce](#) bölümündeki yönergeleri uygulayın.
2. Bluetooth kartını üst kapaktaki yuvasına kaydırın.
3. Bluetooth kart kablosunu sistem kartındaki konnektöre takın.
4. [Üst Kapağı Yerine Takma](#) bölümündeki [adım 9-a-dım 12](#) arasındaki yönergeleri uygulayın.
5. Ekran aksamını yerine takın (bkz. [Ekran Aksamını Deęiřtirme](#)).
6. Klavyeyi yerine takın (bkz. [Klavyeyi Deęiřtirme](#)).
7. [Avuçiçi dayanađı](#) aksamını yerine takın (bkz. [Avuçiçi Dayanađı Aksamını Yerine Takma](#)).
8. Bellek modüllerini yerine takın (bkz. [Bellek Modüllerini Yerine Takma](#)).
9. Modül kapađını yerine takın (bkz. [Modül Kapađını Yerine Takma](#)).
10. Pili yerine takın (bkz. [Pil Deęiřtirme](#)).

**⚠ DİKKAT:** Bilgisayarı **çalıştırmadan önce tüm vidaları yerine takın** ve bilgisayarın **içine kaçmış** vida kalmadığından emin olun. **İçeride unutulmuş vida** bilgisayara zarar verebilir.

---

[İçerik Sayfasına Dön](#)

[İçerik Sayfasına Dön](#)

## Kamera Modülü

Dell™ XPS™ L501X Servis El Kitabı

- [Kamera Modülünü Çıkarma](#)
- [Kamera Modülünü Geri Takma](#)

**UYARI:** Bilgisayarınızın içinde çalışmadan önce, bilgisayarınızla birlikte verilen güvenlik bilgilerini okuyun. Ek en iyi güvenlik uygulama bilgileri için [www.dell.com/regulatory\\_compliance](http://www.dell.com/regulatory_compliance) adresindeki Yasal Uygunluk Ana Sayfasına bakın.

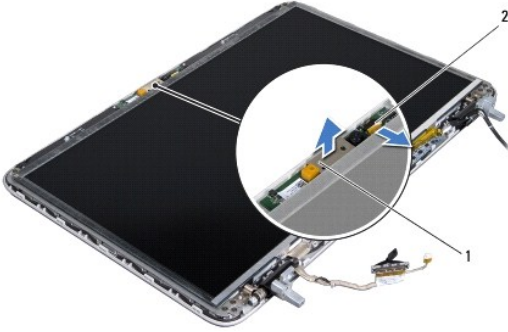
**DİKKAT:** Yalnızca yetkili bir servis teknisyeni bilgisayarınızda onarım yapmalıdır. Dell™ tarafından yetkilendirilmemiş servislerden kaynaklanan zararlar garantinizin kapsamında değildir.

**DİKKAT:** Elektrostatik boşalımı önlemek için, bir bilek topraklama kayışı kullanarak ya da boyanmamış metal yüzeylere (bilgisayardaki bir konnektör gibi) sık sık dokunarak kendinizi topraklayın.

**DİKKAT:** Sistem kartının hasar görmesini engellemek için, bilgisayar içinde çalışmadan önce ana pili çıkarın (bkz. [Pili Çıkarma](#)).

## Kamera Modülünü Çıkarma

- [Başlamadan Önce](#) bölümündeki yönergeleri uygulayın.
- Pili çıkarın (bkz. [Pili Çıkarma](#)).
- Modül kapağını çıkarın (bkz. [Modül Kapağını Çıkarma](#)).
- Bellek modüllerini çıkarın (bkz. [Bellek Modüllerini Çıkarma](#)).
- Avuçiçi dayanağı düzeneğini çıkarın (bkz. [Avuçiçi Dayanağı Aksamını Çıkarma](#)).
- Klavyeyi çıkarın (bkz. [Klavyeyi Çıkarma](#)).
- Ekran aksamını çıkarın (bkz. [Ekran Aksamını Çıkarma](#)).
- Ekran çerçevesini çıkarın (bkz. [Ekran Çerçevesini Çıkarma](#)).
- Kamera kablosunu kamera modülü üzerindeki konnektörden çıkarın.



1	kamera modülü	2	kamera kablosu konnektörü
---	---------------	---	---------------------------

- Kamera modülünü yavaşça alüminyum folyodan kaldırın.

## Kamera Modülünü Geri Takma

- [Başlamadan Önce](#) bölümündeki yönergeleri uygulayın.



2. Kamera modülünü alüminyum folyoya tutturun.
3. Ekran arka kapağındaki hizalama direklerini kullanarak kamera modülünü yerine yerleştirin.
4. Kamera kablosunu kamera modülü üzerindeki konnektöre takın.
5. Ekran çerçevesini takın (bkz. [Ekran Çerçevesini Takma](#)).
6. Ekran aksamını yerine takın (bkz. [Ekran Aksamını Deęiřtirme](#)).
7. Klavyeyi yerine takın (bkz. [Klavyeyi Deęiřtirme](#)).
8. Avuçiçi dayanaęı aksamını yerine takın (bkz. [Avuçiçi Dayanaęı Aksamını Yerine Takma](#)).
9. Bellek modüllerini yerine takın (bkz. [Bellek Modüllerini Yerine Takma](#)).
10. Modül kapaęını yerine takın (bkz. [Modül Kapaęını Yerine Takma](#)).
11. Pili yerine takın (bkz. [Pil Deęiřtirme](#)).

**Δ DİKKAT:** Bilgisayarı **çalıştırmadan önce tüm vidaları** yerine takın ve bilgisayarın **içine kaçmış vida kalmadığından** emin olun. **İçeride unutulmuş vida** bilgisayara zarar verebilir.

---

[İçerik Sayfasına Dön](#)

[İçerik Sayfasına Dön](#)

## Düğme Pili

Dell™ XPS™ L501X Servis El Kitabı

- [Düğme Pili Çıkarma](#)
- [Düğme Pili Değiştirme](#)

**UYARI:** Bilgisayarınızın içinde çalışmadan önce, bilgisayarınızla birlikte verilen güvenlik bilgilerini okuyun. Ek en iyi güvenlik uygulama bilgileri için [www.dell.com/regulatory\\_compliance](http://www.dell.com/regulatory_compliance) adresindeki Yasal Uygunluk Ana Sayfasına bakın.

**DİKKAT:** Yalnızca yetkili bir servis teknisyeni bilgisayarınızda onarım yapmalıdır. Dell™ tarafından yetkilendirilmemiş servislerden kaynaklanan zararlar garantinizin kapsamında değildir.

**DİKKAT:** Elektrostatik boşalımı önlemek için, bir bilek topraklama kayışı kullanarak ya da boyanmamış metal yüzeylere (bilgisayardaki bir konektör gibi) sık sık dokunarak kendinizi topraklayın.

**DİKKAT:** Sistem kartının hasar görmesini engellemek için, bilgisayar içinde çalışmadan önce ana pili çıkarın (bkz. [Pili Çıkarma](#)).

## Düğme Pili Çıkarma

- [Başlamadan Önce](#) bölümündeki yönergeleri uygulayın.
- Pili çıkarın (bkz. [Pili Çıkarma](#)).
- Avuçiçi dayanağı düzeneğini çıkarın (bkz. [Avuçiçi Dayanağı Aksamını Çıkarma](#)).
- Plastik çubuğu kullanarak, düğme pili sistem kartındaki pil yuvasının dışına doğru kaldırın.



1	düğme pil	2	plastik çubuk
---	-----------	---	---------------

## Düğme Pili Değiştirme

- [Başlamadan Önce](#) bölümündeki yönergeleri uygulayın.
- Pozitif yönü yukarı bakacak şekilde, düğme pili sistem kartındaki pil yuvasına oturtun.
- Avuçiçi dayanağı aksamını yerine takın (bkz. [Avuçiçi Dayanağı Aksamını Yerine Takma](#)).
- Pili yerine takın (bkz. [Pili Değiştirme](#)).

**DİKKAT:** Bilgisayarı çalıştırmadan önce tüm vidaları yerine takın ve bilgisayarın içine kaçmış vida kalmadığından emin olun. İçeride unutulmuş vida bilgisayara zarar verebilir.

[İçerik Sayfasına Dön](#)

[İçerik Sayfasına Dön](#)

## USB Kartı

Dell™ XPS™ L501X Servis El Kitabı

- [USB Kartını Çıkarma](#)
- [USB Kartını Yerine Takma](#)

**⚠ UYARI:** Bilgisayarınızın içinde çalışmadan önce, bilgisayarınızla birlikte verilen güvenlik bilgilerini okuyun. Ek en iyi güvenlik uygulama bilgileri için [www.dell.com/regulatory\\_compliance](http://www.dell.com/regulatory_compliance) adresindeki Yasal Uygunluk Ana Sayfasına bakın.

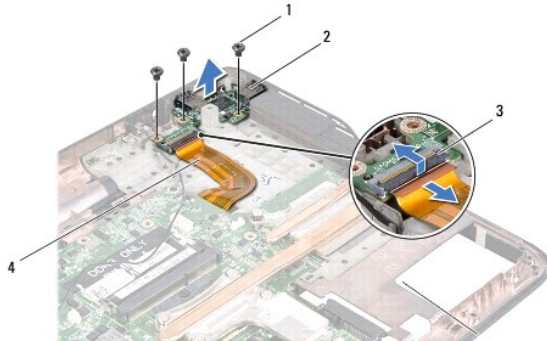
**⚠ DİKKAT:** Yalnızca yetkili bir servis teknisyeni bilgisayarınızda onarım yapmalıdır. Dell™ tarafından yetkilendirilmemiş servislerden kaynaklanan zararlar garantinizin kapsamında değildir.

**⚠ DİKKAT:** Elektrostatik boşalımı önlemek için, bir bilek topraklama kayışı kullanarak ya da boyanmamış metal yüzeylere (bilgisayardaki bir konnektör gibi) sık sık dokunarak kendinizi topraklayın.

**⚠ DİKKAT:** Sistem kartının hasar görmesini engellemek için, bilgisayar içinde çalışmadan önce ana pili çıkarın (bkz. [Pili Çıkarma](#)).

## USB Kartını Çıkarma


1. [Başlamadan Önce](#) bölümündeki yönergeleri uygulayın.
2. Pili çıkarın (bkz. [Pili Çıkarma](#)).
3. Modül kapağını çıkarın (bkz. [Modül Kapağını Çıkarma](#)).
4. Bellek modüllerini çıkarın (bkz. [Bellek Modüllerini Çıkarma](#)).
5. Avuçiçi dayanağı düzeneğini çıkarın (bkz. [Avuçiçi Dayanağı Aksamını Çıkarma](#)).
6. Klavyeyi çıkarın (bkz. [Klavyeyi Çıkarma](#)).
7. Ekran aksamını çıkarın (bkz. [Ekran Aksamını Çıkarma](#)).
8. [Üst Kapağı Çıkarma](#) bölümündeki [adım 9-adım 14](#) arasındaki yönergeleri uygulayın.
9. AC adaptörü konnektörünü çıkarın (bkz. [AC Adaptörü Konnektörünü Çıkarma](#)).
10. Konnektör mandalını kaldırın ve USB kartı kablosunu USB kartı üzerindeki konnektöründen ayırın.
11. USB kartını üst kapağa sabitleyen üç vidayı çıkarın.
12. USB kartındaki konnektörleri dikkatlice gevşeterek üst kapaktaki yuvalarından çıkarın ve USB kartını üst kapaktan kaldırarak çıkarın.



1	vida (3)	2	USB kartı
3	USB kartı kablo konnektörü	4	USB kartı kablosu

## USB Kartını Yerine Takma

1. [Başlamadan Önce](#) bölümündeki yönergeleri uygulayın.
2. USB kartındaki konnektörleri üst kapaktaki yuvalarla hizalayın ve USB kartını üst kapağa yerleştirin.
3. USB kartını üst kapağa sabitleyen üç vidayı yerine takın.
4. USB kartı kablosunu USB kartındaki konnektöre kaydırarak takın ve kabloyu sabitlemek için konnektör mandalina bastırın.
5. AC adaptörü konnektörünü yerine takın (bkz. [AC Adaptörü Konnektörünü Yerine Takma](#)).
6. [Üst Kapağı Yerine Takma](#) bölümündeki [adım 9-adım 12](#) arasındaki yönergeleri uygulayın.
7. Ekran aksamını yerine takın (bkz. [Ekran Aksamını Değiştirme](#)).
8. Klavyeyi yerine takın (bkz. [Klavyeyi Değiştirme](#)).
9. Avuçiçi dayanağı aksamını yerine takın (bkz. [Avuçiçi Dayanağı Aksamını Yerine Takma](#)).
10. Bellek modüllerini yerine takın (bkz. [Bellek Modüllerini Yerine Takma](#)).
11. Modül kapağını yerine takın (bkz. [Modül Kapağını Yerine Takma](#)).
12. Pili yerine takın (bkz. [Pil Değiştirme](#)).

 **DİKKAT:** Bilgisayarı çalıştırmadan önce tüm vidaları yerine takın ve bilgisayarın içine kaçmış vida kalmadığından emin olun. İçeride unutulmuş vida bilgisayara zarar verebilir.

---

[İçerik Sayfasına Dön](#)

[İçerik Sayfasına Dön](#)

## AC Adaptörü Konnektörü

Dell™ XPS™ L501X Servis El Kitabı

- [AC Adaptörü Konnektörünü Çıkarma](#)
- [AC Adaptörü Konnektörünü Yerine Takma](#)

**UYARI:** Bilgisayarınızın içinde çalışmadan önce, bilgisayarınızla birlikte verilen güvenlik bilgilerini okuyun. Ek en iyi güvenlik uygulama bilgileri için [www.dell.com/regulatory\\_compliance](http://www.dell.com/regulatory_compliance) adresindeki Yasal Uygunluk Ana Sayfasına bakın.

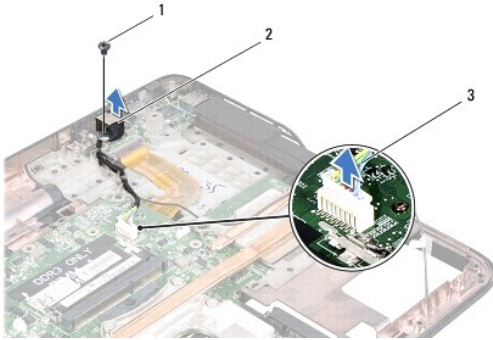
**DİKKAT:** Yalnızca yetkili bir servis teknisyeni bilgisayarınızda onarım yapmalıdır. Dell™ tarafından yetkilendirilmemiş servislerden kaynaklanan zararlar garantinizin kapsamında değildir.

**DİKKAT:** Elektrostatik boşalımı önlemek için, bir bilek topraklama kayışı kullanarak ya da boyanmamış metal yüzeylere (bilgisayardaki bir konnektör gibi) sık sık dokunarak kendinizi topraklayın.

**DİKKAT:** Sistem kartının hasar görmesini engellemek için, bilgisayar içinde çalışmadan önce ana pili çıkarın (bkz. [Pili Çıkarma](#)).

### AC Adaptörü Konnektörünü Çıkarma

1. [Başlamadan Önce](#) bölümündeki yönergeleri uygulayın.
2. Pili çıkarın (bkz. [Pili Çıkarma](#)).
3. Modül kapağını çıkarın (bkz. [Modül Kapağını Çıkarma](#)).
4. Bellek modüllerini çıkarın (bkz. [Bellek Modüllerini Çıkarma](#)).
5. Avuçiçi dayanağı düzeneğini çıkarın (bkz. [Avuçiçi Dayanağı Aksamını Çıkarma](#)).
6. Klavyeyi çıkarın (bkz. [Klavyeyi Çıkarma](#)).
7. Ekran aksamını çıkarın (bkz. [Ekran Aksamını Çıkarma](#)).
8. [Üst Kapağı Çıkarma](#) bölümündeki [adım 9-adım 14](#) arasındaki yönergeleri uygulayın.
9. Üst kapak düzeneğini ters çevirin.
10. AC adaptörü konnektör kablosunu sistem kartındaki konnektörden çıkarın.
11. AC adaptörü konnektör kablosu yerleşimini not edin ve kabloyu yerleştirildiği yerden dikkatle çıkarın.
12. AC adaptörü konnektörünü üst kapağa sabitleyen vidayı çıkarın.




1	vida	2	AC adaptörü konnektörü
3	AC adaptörü konnektör kablosu		

13. AC adaptörü konnektörünü üst kapaktan kaldırın.

---

## AC Adaptörü Konnektörünü Yerine Takma

1. [Başlamadan Önce](#) bölümündeki yönergeleri uygulayın.
2. AC adaptörü konnektöründeki vida deliğini üst kapaktaki vida deliğiyle hizalayın.
3. AC adaptörü konnektörünü üst kapağa sabitleyen vidayı yerine takın.
4. AC adaptörü konnektör kablosunu yerleştirildikleri yerden geçirin.
5. AC adaptörü konnektör kablosunu sistem kartı konnektörüne takın.
6. [Üst Kapağı Yerine Takma](#) bölümündeki [adım 9-adım 12](#) arasındaki yönergeleri uygulayın.
7. Ekran aksamını yerine takın (bkz. [Ekran Aksamını Değiştirme](#)).
8. Klavyeyi yerine takın (bkz. [Klavyeyi Değiştirme](#)).
9. Avuçiçi dayanağı aksamını yerine takın (bkz. [Avuçiçi Dayanağı Aksamını Yerine Takma](#)).
10. Bellek modüllerini yerine takın (bkz. [Bellek Modüllerini Yerine Takma](#)).
11. Modül kapağını yerine takın (bkz. [Modül Kapağını Yerine Takma](#)).
12. Pili yerine takın (bkz. [Pil Değiştirme](#)).

 **DİKKAT:** Bilgisayarı çalıştırmadan önce tüm vidaları yerine takın ve bilgisayarın içine kaçmış vida kalmadığından emin olun. İçeride unutulmuş vida bilgisayara zarar verebilir.

---

[İçerik Sayfasına Dön](#)

[İçerik Sayfasına Dön](#)

## Ekran

Dell™ XPS™ L501X Servis El Kitabı

- [Ekran Aksamı](#)
- [Ekran Cerçevesi](#)
- [Ekran Paneli](#)
- [Ekran Kablosu](#)
- [Ekran Paneli Braketleri](#)

**⚠ UYARI:** Bilgisayarınızın içinde çalışmadan önce, bilgisayarınızla birlikte verilen güvenlik bilgilerini okuyun. Ek en iyi güvenlik uygulama bilgileri için [www.dell.com/regulatory\\_compliance](http://www.dell.com/regulatory_compliance) adresindeki Yasal Uygunluk Ana Sayfasına bakın.

**⚠ DİKKAT:** Yalnızca yetkili bir servis teknisyeni bilgisayarınızda onarım yapmalıdır. Dell™ tarafından yetkilendirilmemiş servislerden kaynaklanan zararlar garantinizin kapsamında değildir.

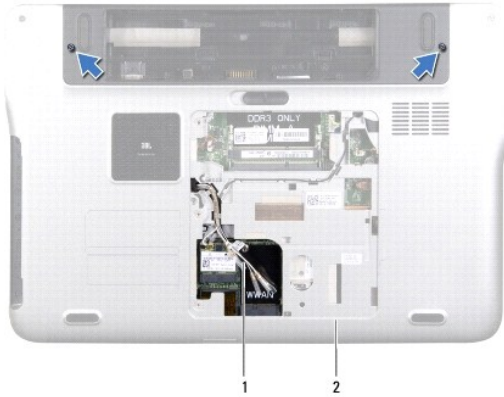
**⚠ DİKKAT:** Elektrostatik boşalmı önlemek için, bir bilek topraklama kayışı kullanarak ya da boyanmamış metal yüzeylere (bilgisayardaki bir konektör gibi) sık sık dokunarak kendinizi topraklayın.

**⚠ DİKKAT:** Sistem kartının hasar görmesini engellemek için, bilgisayar içinde çalışmadan önce ana pili çıkarın (bkz. [Pili Çıkarma](#)).

## Ekran Aksamı

### Ekran Aksamını Çıkarma

1. [Başlamadan Önce](#) bölümündeki yönergeleri uygulayın.
2. Pili çıkarın (bkz. [Pili Çıkarma](#)).
3. Modül kapağını çıkarın (bkz. [Modül Kapağını Çıkarma](#)).
4. Bellek modüllerini çıkarın (bkz. [Bellek Modüllerini Çıkarma](#)).
5. Anten kablolarını Mini Kartlardan çıkarın.
6. Mini Kart anten kablolarının yönlendirme yolunu not edin ve kabloları alt kapaktaki yönlendirme kılavuzlarından çıkarın.
7. Ekran aksamını alt kapağa sabitleyen iki vidayı çıkarın.



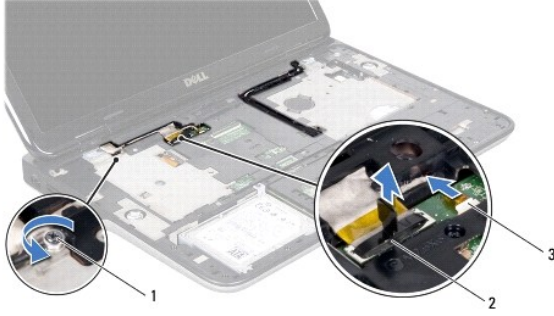
1	anten kabloları	2	alt kapak
---	-----------------	---	-----------

**⚠ DİKKAT:** Ekran aksamının hasar görmesini önlemek için ekranı açarken çok dikkatli olun.

8. Avuçiçi dayanağı düzeneğini çıkarın (bkz. [Avuçiçi Dayanağı Aksamını Çıkarma](#)).
9. Bilgisayarı ters çevirin ve ekranı mümkün olduğunca açın.
10. Klavyeyi çıkarın (bkz. [Klavyeyi Çıkarma](#)).
11. Ekran kablosunu sistem kartı konnektöründen ayırmak için çekme tırnağını çekin.
12. Sayısallaştırıcı kart kablosunu sistem kartı konnektöründen çıkarın.

**NOT:** Sayısallaştırıcı kart isteğe bağlıdır ve bilgisayarınızda bulunmayabilir.

13. Ekran topraklama kablosunu sabitleyen tutucu vidayı gevşetin.



1	tutucu vida	2	ekran kablo konnektörü
3	sayısallaştırıcı kart kablosu		

14. Ekran kablosunun yönlendirme yolunu not edin ve kabloyu yönlendirme kılavuzlarından sökün.
15. Mini Kart anten kablolarının yönlendirme yolunu not edin ve kabloları üst kapaktaki yönlendirme kılavuzlarından çıkarın.
16. Anten kablolarını, bilgisayarın tabanından, üst kapağın üzerindeki yuvadan doğru yukarı çekin.
17. Ekran aksamını bilgisayar tabanına sabitleyen dört vidayı çıkarın.



1	ekran aksamı	2	vida (4)
3	ekran kablosu	4	üst kapak
5	anten kabloları		

18. Ekran aksamını bilgisayarın tabanından kaldırarak çıkarın.



## Ekran Aksamını Deęiřtirme

1. [Bařlamadan Önce](#) bölümündeki yönergeleri uygulayın.
2. Ekran aksamını yerine yerleřtirin ve ekran aksamını bilgisayar tabanına tutturun dört vidayı yerine takın.
3. Ekran kablosunu yönlendirme kılavuzlarından geçirin ve kabloyu sistem kartı konnektörüne baęlayın.
4. Sayısallařtırıcı kart kablosunu sistem kartı konnektörüne baęlayın.
5. Ekran topraklama kablosunu sabitleyen tutucu vidayı sıkın.
6. Anten kablolarını üst kapaktaki yönlendirme kılavuzlarından geçirin.
7. Anten kablolarını, üst kapaęın üzerindeki yuvadan doęru bilgisayarın tabanına kaydırın.
8. Klavyeyi yerine takın (bkz. [Klavyeyi Deęiřtirme](#)).
9. Avuçiçi dayanaęı aksamını yerine takın (bkz. [Avuçiçi Dayanaęı Aksamını Yerine Takma](#)).
10. Ekranı kapatın ve bilgisayarı ters çevirin.
11. Anten kablolarını alt kapaktaki yönlendirme kılavuzlarından geçirin.
12. Anten kablolarını Mini kartın üzerindeki konnektörlere takın.
13. Bellek modüllerini yerine takın (bkz. [Bellek Modüllerini Yerine Takma](#)).
14. Modül kapaęını yerine takın (bkz. [Modül Kapaęını Yerine Takma](#)).
15. Pili yerine takın (bkz. [Pil Deęiřtirme](#)).

**⚠ DİKKAT:** Bilgisayarı çalıřtırmadan önce tüm vidaları yerine takın ve bilgisayarın içine kaçmıř vida kalmadıęından emin olun. İçeride unutulmuş vidadan bilgisayarın zarar verebilir.

## Ekran Çerçevesi

### Ekran Çerçevesini Çıkarma

**⚠ DİKKAT:** Ekran çerçevesi son derece hassastır. Çerçevenin zarar görmemesi için çıkarırken dikkatli olun.

1. [Bařlamadan Önce](#) bölümündeki yönergeleri uygulayın.
2. Ekran aksamını çıkarın (bkz. [Ekran Aksamını Çıkarma](#)).
3. Ekran çerçevesini, onu arka kapaęa sabitleyen tırnaklardan ayırmak için çerçeveyi dışarı doęru itin.
4. Parmak uçlarınızla ekran çerçevesinin dış kenarını yavaşça arka kapaktan kaldırın.
5. Ekran çerçevesini ekran aksamından kaldırın.



1 ekran çerçevesi

## Ekran Çerçevesini Takma

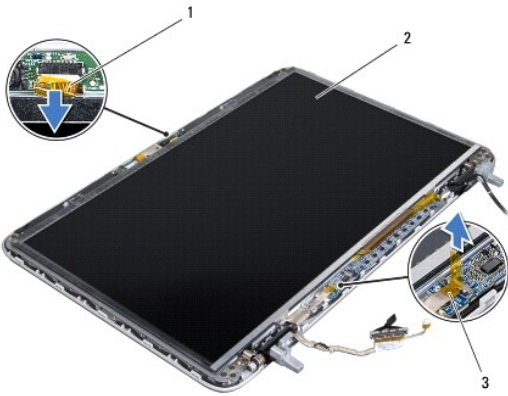
1. [Başlamadan Önce](#) bölümündeki yönergeleri uygulayın.
2. Ekran çerçevesini ekranın arka kapağına hizalayın ve yavaşça yerine oturtun.
3. Ekran aksamını yerine takın (bkz. [Ekran Aksamını Değiştirme](#)).

**⚠ DİKKAT:** Bilgisayarı çalıştırmadan önce tüm vidaları yerine takın ve bilgisayarın içine kaçmış vida kalmadığından emin olun. İçeride unutulmuş vida bilgisayara zarar verebilir.

## Ekran Paneli

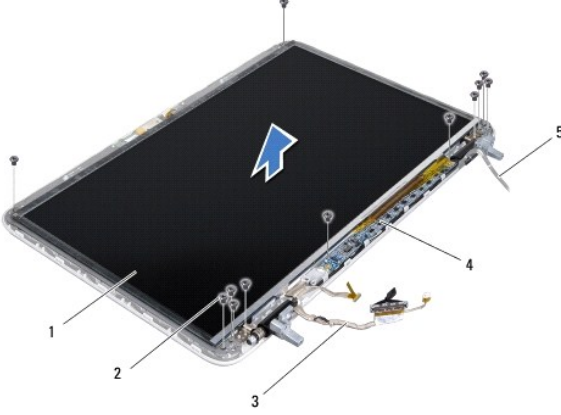
### Ekran Panelini Çıkarma

1. [Başlamadan Önce](#) bölümündeki yönergeleri uygulayın.
2. Ekran aksamını çıkarın (bkz. [Ekran Aksamını Çıkarma](#)).
3. Ekran çerçevesini çıkarın (bkz. [Ekran Çerçevesini Çıkarma](#)).
4. Kamera kablosunu kamera modülü üzerindeki konnektörden çıkarın.
5. Sayısallaştırıcı kablosunu sayısallaştırıcı kartındaki konnektörden çıkarmak için çekme tırnağından çekin.



1	kamera kablosu	2	ekran paneli
3	sayısallaştırıcı kart kablosu		

- Ekran panelini ekranın arka kapağına sabitleyen on vidayı çıkarın.
- Sayısallaştırıcı kartını ekranın arka kapağına sabitleyen iki vidayı çıkarın.
- Anten kablolarının yönlendirme yolunu not edin ve kabloları sağ ekran menteşesindeki yönlendirme kılavuzlarından çıkarın.
- Ekran kablosunun yönlendirme yolunu not edin ve kabloyu sol ekran menteşesindeki yönlendirme kılavuzundan çıkarın.



1	ekran paneli	2	vidalar (12)
3	ekran kablosu	4	sayısallaştırıcı kart
5	anten kabloları		

- Ekran panelini ekran kapağından dışarıya doğru kaldırın.

## Ekran Panelini Takma

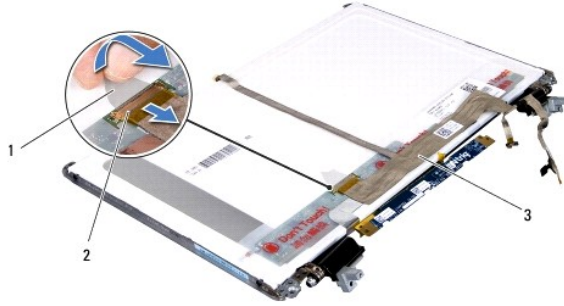
- [Başlamadan Önce](#) bölümündeki yönergeleri uygulayın.
- Ekran panelini ekran arka kapağının üzerine yerleştirin.
- Ekran kablosunu sol ekran menteşesindeki yönlendirme kılavuzundan geçirin.
- Anten kablolarını sağ ekran menteşesindeki yönlendirme kılavuzundan geçirin.
- Ekran panelini ekranın arka kapağına sabitleyen on vidayı yerine takın.
- Sayısallaştırıcı kartını ekranın arka kapağına sabitleyen iki vidayı yerine takın.
- Kamera kablosunu kamera modülü üzerindeki konnektöre takın.
- Sayısallaştırıcı kartı kablosunu sayısallaştırıcı kartındaki konnektöre bağlayın.
- Ekran çerçevesini yerine takın (bkz. [Ekran Çerçevesini Takma](#)).
- Ekran aksamını yerine takın (bkz. [Ekran Aksamını Değiştirme](#)).

**⚠ DİKKAT:** Bilgisayarı çalıştırmadan önce tüm vidaları yerine takın ve bilgisayarın içine kaçmış vida kalmadığından emin olun. İçeride unutulmuş vidadan bilgisayarınıza zarar verebilir.

## Ekran Kablosu

### Ekran Kablosunu Çıkarma

1. [Başlamadan Önce](#) bölümündeki yönergeleri uygulayın.
2. Ekran aksamını çıkarın (bkz. [Ekran Aksamını Çıkarma](#)).
3. Ekran çerçevesini çıkarın (bkz. [Ekran Çerçevesini Çıkarma](#)).
4. Ekran panelini çıkarın (bkz. [Ekran Panelini Çıkarma](#)).
5. Ekran panelini çevirin ve temiz bir yüzeye koyun.
6. Ekran kablosunu ekran panelindeki konnektörden çıkarmak için çekme tırnağından çekin.



1	çekme tırnağı	2	ekran kablo konnektörü
3	ekran kablosu		

7. Ekran kablosunu dikkatlice ekran panelinden ayırın.

### Ekran Kablosunu Yerine Takma

1. [Başlamadan Önce](#) bölümündeki yönergeleri uygulayın.
2. Ekran kablosunu ekran paneline tutturun.
3. Ekran panelindeki konnektöre ekran kablosunu takın.
4. Ekran panelini takın (bkz. [Ekran Panelini Takma](#)).
5. Ekran çerçevesini takın (bkz. [Ekran Çerçevesini Takma](#)).
6. Ekran aksamını ([Ekran Aksamını Değiştirme](#)) yerine geri takın.

**⚠ DİKKAT:** Bilgisayarı çalıştırmadan önce tüm vidaları yerine takın ve bilgisayarın içine kaçmış vida kalmadığından emin olun. İçeride unutulmuş vida bilgisayara zarar verebilir.

## Ekran Paneli Braketleri

### Ekran Paneli Braketlerini Çıkarma

1. [Başlamadan Önce](#) bölümündeki yönergeleri uygulayın.
2. Ekran aksamını çıkarın (bkz. [Ekran Aksamını Çıkarma](#)).
3. Ekran çerçevesini çıkarın (bkz. [Ekran Çerçevesini Çıkarma](#)).
4. Ekran panelini çıkarın (bkz. [Ekran Panelini Çıkarma](#)).
5. Ekran paneli braketlerini ekran arka kapağına tespit eden dört vidayı (her brakette 2) çıkarın.
6. Ekran paneli braketlerini ekran panelinden çıkarın.



1	vida (4)	2	ekran paneli braketleri (2)
---	----------	---	-----------------------------

## Ekran Paneli Braketlerini Takma

1. [Başlamadan Önce](#) bölümündeki yönergeleri uygulayın.
2. Ekran paneli braketlerini yerlerine yerleştirin.
3. Ekran paneli braketlerini ekran paneline sabitleyen dört vidayı (her yanda 2 adet) sökün.
4. Ekran panelini takın (bkz. [Ekran Panelini Takma](#)).
5. Ekran çerçevesini takın (bkz. [Ekran Çerçevesini Takma](#)).
6. Ekran aksamını ([Ekran Aksamını Değiştirme](#)) yerine geri takın.

**⚠ DİKKAT:** Bilgisayarı çalıştırmadan önce tüm vidaları yerine takın ve bilgisayarın içine kaçmış vida kalmadığından emin olun. İçeride unutulmuş vida bilgisayara zarar verebilir.

[İçerik Sayfasına Dön](#)

[İçerik Sayfasına Dön](#)

## Fan

Dell™ XPS™ L501X Servis El Kitabı

- [Fanı Çıkarma](#)
- [Fanı Yerine Takma](#)

**UYARI:** Bilgisayarınızın içinde çalışmadan önce, bilgisayarınızla birlikte verilen güvenlik bilgilerini okuyun. Ek en iyi güvenlik uygulama bilgileri için [www.dell.com/regulatory\\_compliance](http://www.dell.com/regulatory_compliance) adresindeki Yasal Uygunluk Ana Sayfasına bakın.

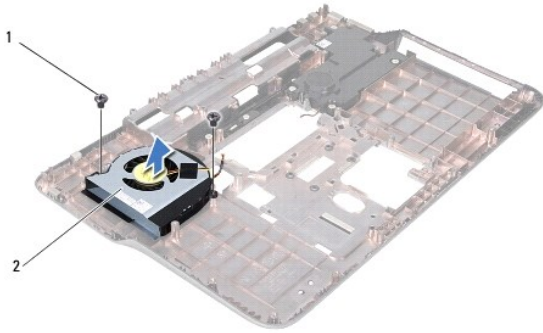
**DİKKAT:** Yalnızca yetkili bir servis teknisyeni bilgisayarınızda onarım yapmalıdır. Dell™ tarafından yetkilendirilmemiş servislerden kaynaklanan zararlar garantinizin kapsamında değildir.

**DİKKAT:** Elektrostatik boşalmı önlemek için, bir bilek topraklama kayışı kullanarak ya da boyanmamış metal yüzeylere (bilgisayardaki bir konektör gibi) sık sık dokunarak kendinizi topraklayın.

**DİKKAT:** Sistem kartının hasar görmesini engellemek için, bilgisayar içinde çalışmadan önce ana pili çıkarın (bkz. [Pili Çıkarma](#)).

## Fanı Çıkarma

1. [Başlamadan Önce](#) bölümündeki yönergeleri uygulayın.
2. Basın ve Ortam Kartı Okuyucudaki takılı kartları çıkarın.
3. Pili çıkarın (bkz. [Pili Çıkarma](#)).
4. Modül kapağını çıkarın (bkz. [Modül Kapağını Çıkarma](#)).
5. Bellek modüllerini çıkarın (bkz. [Bellek Modüllerini Çıkarma](#)).
6. Avuçiçi dayanağı düzeneğini çıkarın (bkz. [Avuçiçi Dayanağı Aksamını Çıkarma](#)).
7. Klavyeyi çıkarın (bkz. [Klavyeyi Çıkarma](#)).
8. Ekran aksamını çıkarın (bkz. [Ekran Aksamını Çıkarma](#)).
9. [Üst Kapağı Çıkarma](#) bölümündeki [adım 9-adım 14](#) arasındaki yönergeleri uygulayın.
10. Fanı alt kapağa sabitleyen iki vidayı çıkarın.



1	vidalar (2)	2	fan
---	-------------	---	-----

11. Fanı alt kapaktan kaldırın.

## Fanı Yerine Takma

1. [Başlamadan Önce](#) bölümündeki yönergeleri uygulayın.
2. Fanı alt kapağa yerleştirin.
3. Fanı alt kapağa sabitleyen iki vidayı yerine takın.
4. [Üst Kapağı Yerine Takma](#) bölümündeki [adım 9-adım 12](#) arasındaki yönergeleri uygulayın.
5. Ekran aksamını yerine takın (bkz. [Ekran Aksamını Deęiştirme](#)).
6. Klavyeyi yerine takın (bkz. [Klavyeyi Deęiştirme](#)).
7. Avuçiçi dayanağı aksamını yerine takın (bkz. [Avuçiçi Dayanağı Aksamını Yerine Takma](#)).
8. Bellek modüllerini yerine takın (bkz. [Bellek Modüllerini Yerine Takma](#)).
9. Modül kapağını yerine takın (bkz. [Modül Kapağını Yerine Takma](#)).
10. Pili yerine takın (bkz. [Pil Deęiştirme](#)).

**⚠ DİKKAT:** Bilgisayarı çalıştırmadan önce tüm vidaları yerine takın ve bilgisayarın içine kaçmış vida kalmadığından emin olun. İçeride unutulmuş vida bilgisayara zarar verebilir.

---

[İçerik Sayfasına Dön](#)

[İçerik Sayfasına Dön](#)

## Sabit Sürücü

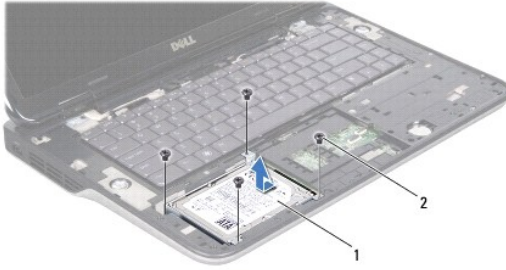
Dell™ XPS™ L501X Servis El Kitabı

- [Sabit Sürücüyü Çıkarma](#)
- [Sabit Sürücüyü Yerine Takma](#)

- UYARI:** Bilgisayarınızın içinde çalışmadan önce, bilgisayarınızla birlikte verilen güvenlik bilgilerini okuyun. Ek en iyi güvenlik uygulama bilgileri için [www.dell.com/regulatory\\_compliance](http://www.dell.com/regulatory_compliance) adresindeki Yasal Uygunluk Ana Sayfasına bakın.
- UYARI:** Sabit sürücüyü bilgisayardan sürücü ısınmış haldeyken çıkarırsanız, sabit sürücünün metal yuvasına dokunmayın.
- DİKKAT:** Yalnızca yetkili bir servis teknisyeni bilgisayarınızda onarım yapmalıdır. Dell™ tarafından yetkilendirilmemiş servislerden kaynaklanan zararlar garantinizin kapsamında değildir.
- DİKKAT:** Elektrostatik boşalımı önlemek için, bir bilek topraklama kayışı kullanarak ya da boyanmamış metal yüzeylere (bilgisayardaki bir konnektör gibi) sık sık dokunarak kendinizi topraklayın.
- DİKKAT:** Sistem kartının hasar görmesini engellemek için, bilgisayar içinde çalışmadan önce ana pili çıkarın (bkz. [Pili Çıkarma](#)).
- DİKKAT:** Veri kaybını önlemek için, sabit sürücü aksamını çıkarmadan önce bilgisayarınızı kapatın (bkz. [Bilgisayarınızı Kapatma](#)). Sabit sürücüyü bilgisayar açıkken veya Uyku modundayken çıkarmayın.
- DİKKAT:** Sabit sürücüler aşırı derecede naziktir. Sabit sürücüyü çok dikkatli tutun.
- NOT:** Dell, kendi üretimi dışındaki sabit sürücüler için uygunluk garantisi vermez veya destek sağlamaz.
- NOT:** Dell tarafından üretilmemiş bir sabit sürücü takıyorsanız, yeni sabit sürücüye bir işletim sistemi, sürücüler ve yardımcı programlar yüklemeniz gerekir.

## Sabit Sürücüyü Çıkarma

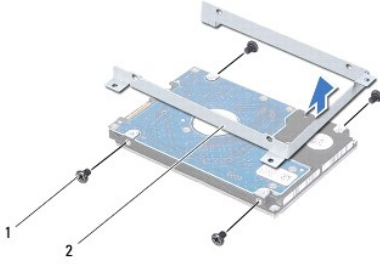
- [Başlamadan Önce](#) bölümündeki yönergeleri uygulayın.
- Pili çıkarın (bkz. [Pili Çıkarma](#)).
- Avuçiçi dayanağı düzeneğini çıkarın (bkz. [Avuçiçi Dayanağı Aksamını Çıkarma](#)).
- Sabit sürücü aksamını bilgisayar tabanına sabitleyen dört vidayı çıkarın.
- Sabit sürücü aksamını sistem kartı konnektöründen çıkarmak için yana kaydırın.
- Sabit sürücü aksamını sabit sürücü yuvasından kaldırarak çıkarın.



1	sabit sürücü aksamı	2	vida (4)
---	---------------------	---	----------

- Sabit sürücü dirseğini sabit sürücüye sabitleyen dört vidayı çıkarın.
- Sabit sürücü braketini sabit sürücüden kaldırın.





1	vida (4)	2	sabit sürücü braketini
---	----------	---	------------------------

**⚠ DİKKAT:** Sabit sürücü bilgisayarın içinde değilken, koruyucu antistatik ambalaj içinde saklayın (bilgisayarınızla birlikte verilen güvenlik yönergelerindeki "Elektrostatik Boşalma Karşı Koruma" bölümüne bakın).

## Sabit Sürücüyü Yerine Takma

1. [Başlamadan Önce](#) bölümündeki yönergeleri uygulayın.
2. Yeni sürücüyü ambalajından çıkarın.  
Sabit sürücüyü saklamak veya nakletmek için orijinal ambalajını saklayın.
3. Sabit sürücüyü sabit sürücü braketine kaydırın.
4. Sabit sürücüyü, sabit sürücü braketine sabitleyen dört vidayı yerine takın.
5. Sabit sürücü aksamını sabit sürücü yuvasına yerleştirin.
6. Sistem kartı konnektörüne takmak, sabit sürücü aksamını için kaydırın.
7. Sabit sürücü aksamını bilgisayar tabanına sabitleyen dört vidayı yerine takın.
8. Avuçiçi dayanağı aksamını yerine takın (bkz. [Avuçiçi Dayanağı Aksamını Yerine Takma](#)).
9. Pili yerine takın (bkz. [Pil Değiştirme](#)).

**⚠ DİKKAT:** Bilgisayarı çalıştırmadan önce tüm vidaları yerine takın ve bilgisayarın içine kaçmış vida kalmadığından emin olun. İçeride unutulmuş vida bilgisayara zarar verebilir.

[İçerik Sayfasına Dön](#)

[İçerik Sayfasına Dön](#)

## Isı Emici

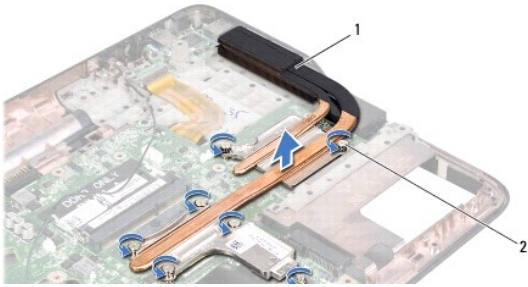
Dell™ XPS™ L501X Servis El Kitabı

- [Isı Emiciyi Sökme](#)
- [Isı Emiciyi Yerine Takma](#)

- UYARI:** Bilgisayarınızın içinde çalışmadan önce, bilgisayarınızla birlikte verilen güvenlik bilgilerini okuyun. Ek en iyi güvenlik uygulama bilgileri için [www.dell.com/regulatory\\_compliance](http://www.dell.com/regulatory_compliance) adresindeki Yasal Uygunluk Ana Sayfasına bakın.
- UYARI:** İşlemci ısı emicisini sıcakken bilgisayardan çıkarırsanız, ısı emicinin metal yuvasına dokunmayın.
- DİKKAT:** Yalnızca yetkili bir servis teknisyeni bilgisayarınızda onarım yapmalıdır. Dell™ tarafından yetkilendirilmemiş servislerden kaynaklanan zararlar garantinizin kapsamında değildir.
- DİKKAT:** Elektrostatik boşalımı önlemek için, bir bilek topraklama kayışı kullanarak ya da boyanmamış metal yüzeylere (bilgisayardaki bir konnektör gibi) sık sık dokunarak kendinizi topraklayın.
- DİKKAT:** Sistem kartının hasar görmesini engellemek için, bilgisayar içinde çalışmadan önce ana pili çıkarın (bkz. [Pili Çıkarma](#)).

## Isı Emiciyi Sökme

- [Başlamadan Önce](#) bölümündeki yönergeleri uygulayın.
- Pili çıkarın (bkz. [Pili Çıkarma](#)).
- Modül kapağını çıkarın (bkz. [Modül Kapağını Çıkarma](#)).
- Bellek modüllerini çıkarın (bkz. [Bellek Modüllerini Çıkarma](#)).
- Avuçiçi dayanağı düzeneğini çıkarın (bkz. [Avuçiçi Dayanağı Aksamını Çıkarma](#)).
- Klavyeyi çıkarın (bkz. [Klavyeyi Çıkarma](#)).
- Ekran aksamını çıkarın (bkz. [Ekran Aksamını Çıkarma](#)).
- [Üst Kapağı Çıkarma](#) bölümündeki [adım 9-adım 14](#) arasındaki yönergeleri uygulayın.
- Sıralı bir şekilde (ısı emicisi üzerinde gösterilen), ısı emicisini sistem kartına sabitleyen yedi tutucu vidayı gevşetin.



1	ısı emici	2	tutucu vidalar (7)
---	-----------	---	--------------------

- Isı emicisini dikkatle kaldırarak bilgisayardan ayırın.

## Isı Emiciyi Yerine Takma

- NOT:** Orijinal işlemci ve ısı emicisi birlikte takılıyorsa, orijinal ısı tablası yeniden kullanılabilir. İşlemci veya ısı emicisinden biri değiştiriliyorsa, ısı iletkenliğini sağlamak için sette bulunan sıcaklık pedini kullanın.

1. [Başlamadan Önce](#) bölümündeki yönergeleri uygulayın.
2. Isı emicisinin altından termal gresi temizleyin ve yeniden uygulayın.
3. Isı emicisi üzerindeki yedi tutucu vidayı sistem kartı üzerindeki vida delikleriyle hizalayın ve vidaları sırayla sıkın (sıkma sırası işlemci ısı emicisi üzerinde gösterilmektedir).
4. [Üst Kapağı Yerine Takma](#) bölümündeki [adım 9-adım 12](#) arasındaki yönergeleri uygulayın.
5. Ekran aksamını yerine takın (bkz. [Ekran Aksamını Deęiştirme](#)).
6. Klavyeyi yerine takın (bkz. [Klavyeyi Deęiştirme](#)).
7. Avuçiçi dayanağı aksamını yerine takın (bkz. [Avuçiçi Dayanağı Aksamını Yerine Takma](#)).
8. Bellek modüllerini yerine takın (bkz. [Bellek Modüllerini Yerine Takma](#)).
9. Modül kapağını yerine takın (bkz. [Modül Kapağını Yerine Takma](#)).
10. Pili yerine takın (bkz. [Pil Deęiştirme](#)).

**⚠ DİKKAT:** Bilgisayarı çalıştırmadan önce tüm vidaları yerine takın ve bilgisayarın içine kaçmış vida kalmadığından emin olun. İçeride unutulmuş vida bilgisayara zarar verebilir.

---

[İçerik Sayfasına Dön](#)

[İçerik Sayfasına Dön](#)

## Klavye

Dell™ XPS™ L501X Servis El Kitabı

- [Klavyeyi Çıkarma](#)
- [Klavyeyi Değiştirme](#)

**UYARI:** Bilgisayarınızın içinde çalışmadan önce, bilgisayarınızla birlikte verilen güvenlik bilgilerini okuyun. Ek en iyi güvenlik uygulama bilgileri için [www.dell.com/regulatory\\_compliance](http://www.dell.com/regulatory_compliance) adresindeki Yasal Uygunluk Ana Sayfasına bakın.

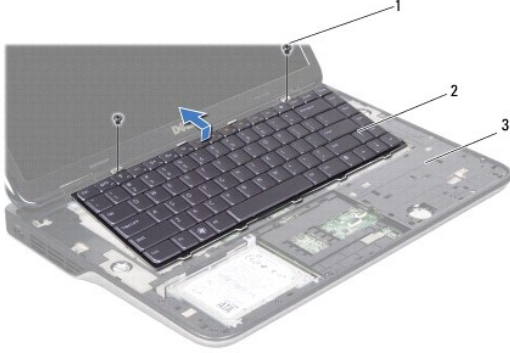
**DİKKAT:** Yalnızca yetkili bir servis teknisyeni bilgisayarınızda onarım yapmalıdır. Dell™ tarafından yetkilendirilmemiş servislerden kaynaklanan zararlar garantinizin kapsamında değildir.

**DİKKAT:** Elektrostatik boşalımı önlemek için, bir bilek topraklama kayışı kullanarak ya da boyanmamış metal yüzeylere (bilgisayardaki bir konnektör gibi) sık sık dokunarak kendinizi topraklayın.

**DİKKAT:** Sistem kartının hasar görmesini engellemek için, bilgisayar içinde çalışmadan önce ana pili çıkarın (bkz. [Pili Çıkarma](#)).

## Klavyeyi Çıkarma

1. [Başlamadan Önce](#) bölümündeki yönergeleri uygulayın.
2. Pili çıkarın (bkz. [Pili Çıkarma](#)).
3. Avuçiçi dayanağı düzeneğini çıkarın (bkz. [Avuçiçi Dayanağı Aksamını Çıkarma](#)).
4. Klavyeyi üst kapağa sabitleyen iki vidayı çıkarın.



1	vidalar (2)	2	klavye
3	üst kapak		

5. Klavyeyi dikkatlice kaldırın ve klavye tırnaklarını avuç içi dayanağındaki yuvalardan kaydırarak çıkarın.
6. Klavye arka ışık kablosunu sistem kartı konnektöründen ayırmak için konnektör mandalını kaldırın ve çekme tırnağını çekin.

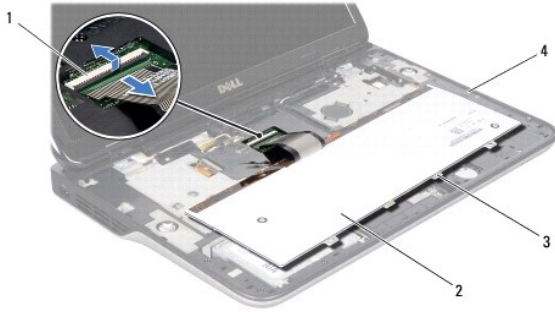


1	klavye arka ışık kablosu konektörü
---	------------------------------------

⚠ **DİKKAT:** Klavyenin üzerindeki tuş başlıkları naziktir, kolayca yerinden çıkar ve değiştirmesi zaman alır. Klavyeyi çıkarırken ve tutarken dikkatli olun.

⚠ **DİKKAT:** Klavyeyi çıkarırken ve tutarken son derece dikkatli olun. Dikkatli olmazsanız ekran paneli çizilebilir.

7. Klavyeyi ters çevirin ve aşağıdaki şekilde gösterildiği gibi üst kapağın üzerine yerleştirin.
8. Konektör mandalını kaldırın ve klavye kablosunu sistem kartı konektöründen çıkarın.



1	klavye kablosu konektörü	2	klavye
3	klavye sekmeleri (4)	4	üst kapak

9. Klavyeyi kaldırarak üst kapaktan çıkarın.

## Klavyeyi Değiştirme

1. [Başlamadan Önce](#) bölümündeki yönergeleri uygulayın.
2. Klavye kablosunu sistem kartı konektörüne kaydırın ve kablunun sabitlenmesi için konektör mandalına bastırın.
3. Arka ışıklı klavye kablosunu sistem kartı konektörüne kaydırın ve kablunun sabitlenmesi için konektör mandalına bastırın.
4. Klavye üzerindeki tırnakları üst kapağın üzerindeki yuvalara kaydırın ve klavyeyi yerine oturtun.
5. Klavyeyi üst kapağa sabitleyen iki vidayı yerine takın.
6. [Avuçiçi dayanağı](#) aksamını yerine takın (bkz. [Avuçiçi Dayanağı Aksamını Yerine Takma](#)).

7. Pili yerine takın (bkz. [Pil Deęiřtirme](#)).

**Δ DİKKAT:** Bilgisayarı **çalıştırmadan önce tüm vidaları** yerine takın ve bilgisayarın **içine kaçmış vida** kalmadığından emin olun. **İçeride unutulmuş vidadan** bilgisayarına zarar verebilir.

---

[İçerik Sayfasına Dön](#)

[İçerik Sayfasına Dön](#)

## Bellek Modülleri

Dell™ XPS™ L501X Servis El Kitabı

- [Bellek Modüllerini Çıkarma](#)
- [Bellek Modüllerini Yerine Takma](#)

**UYARI:** Bilgisayarınızın içinde çalışmadan önce, bilgisayarınızla birlikte verilen güvenlik bilgilerini okuyun. Ek en iyi güvenlik uygulama bilgileri için [www.dell.com/regulatory\\_compliance](http://www.dell.com/regulatory_compliance) adresindeki Yasal Uygunluk Ana Sayfasına bakın.

**DİKKAT:** Yalnızca yetkili bir servis teknisyeni bilgisayarınızda onarım yapmalıdır. Dell™ tarafından yetkilendirilmemiş servislerden kaynaklanan zararlar garantinizin kapsamında değildir.

**DİKKAT:** Elektrostatik boşalmı önlemek için, bir bilek topraklama kayışı kullanarak ya da boyanmamış metal yüzeylere (bilgisayardaki bir konektör gibi) sık sık dokunarak kendinizi topraklayın.

**DİKKAT:** Sistem kartının hasar görmesini engellemek için, bilgisayar içinde çalışmadan önce ana pili çıkarın (bkz. [Pili Çıkarma](#)).

Sistem kartınıza bellek modülleri takarak bilgisayarınızın belleğini artırabilirsiniz. Bilgisayarınızın desteklediği bellek türleri hakkında bilgi için bilgisayarınızla birlikte gönderilen *Kurulum Kılavuzu*'nda veya [support.dell.com/manuals](http://support.dell.com/manuals) adresindeki "Teknik Özellikler" bölümüne bakın.

**NOT:** Dell'den satın alınan bellek modülleri bilgisayar garantinizin kapsamı içerisindedir.

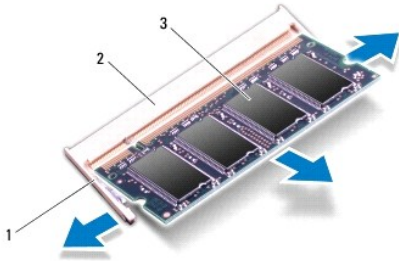
Bilgisayarınızın iki kullanıcı tarafından erişilebilen SODIMM soketi vardır.

## Bellek Modüllerini Çıkarma

- [Başlamadan Önce](#) bölümündeki yönergeleri uygulayın.
- Pili çıkarın (bkz. [Pili Çıkarma](#)).
- Modül kapağını çıkarın (bkz. [Modül Kapağını Çıkarma](#)).

**DİKKAT:** Bellek modülü konektörünün hasar görmesini önlemek için, bellek modülü emniyet klipslerini açarken araç kullanmayın.

- Parmak uçlarınızı kullanarak, bellek modülü konektörünün her iki ucundaki emniyet klipslerini bellek modülü çıkana kadar dikkatlice ayırın.



1	emniyet klipsi	2	bellek modülü konektörü
3	bellek modülü		

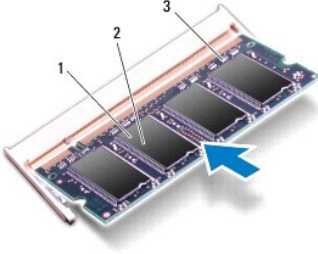
- Bellek modülünü bellek modülü konektöründen çıkarın.

## Bellek Modüllerini Yerine Takma

**⚠ DİKKAT:** İki konnektöre de bellek modülü takmanız gerekiyorsa, üstteki konnektöre bellek modülü takmadan önce alttaki konnektöre bellek modülü takın.

1. [Başlamadan Önce](#) bölümündeki yönergeleri uygulayın.
2. Bellek modülün altındaki çentiği, bellek modülü konnektöründeki tırnakla hizalayın.
3. Bellek modülünü 45 derecelik açı ile düz biçimde bellek modülü konnektörüne kaydırın ve yerine oturana kadar aşağı doğru bastırın. Tık sesi duymazsanız, bellek modülünü çıkarıp yeniden takın.

**🚫 NOT:** Bellek modülü düzgün takılmamışsa bilgisayar önyüklemeye yapmayabilir.




1	sekme	2	çentik
3	bellek modülü konnektörü		

4. Modül kapağını yerine takın (bkz. [Modül Kapağını Yerine Takma](#)).
5. Pili yerine takın (bkz. [Pil Değiştirme](#)).
6. AC adaptörünü bilgisayarınıza ve elektrik prizine takın.
7. Bilgisayarı açın.

Bilgisayar önyüklemeye yaparken, ek belleği algılar ve sistem yapılandırma bilgilerini otomatik olarak güncelleştirir.

Bilgisayara takılı bellek miktarını onaylamak için:

**Başlat**  → Denetim Masası → **Sistem ve Güvenlik** → Sistem öğelerini tıklayın.

**⚠ DİKKAT:** Bilgisayarı çalıştırmadan önce tüm vidaları yerine takın ve bilgisayarın içine kaçmış vida kalmadığından emin olun. İçeride unutulmuş vida bilgisayara zarar verebilir.

[İçerik Sayfasına Dön](#)



[İçerik Sayfasına Dön](#)

## Kablosuz Mini Kartlar

Dell™ XPS™ L501X Servis El Kitabı

- [Mini Kartı Çıkarma](#)
- [Mini Kartı Geri Takma](#)

**UYARI:** Bilgisayarınızın içinde çalışmadan önce, bilgisayarınızla birlikte verilen güvenlik bilgilerini okuyun. Ek en iyi güvenlik uygulama bilgileri için [www.dell.com/regulatory\\_compliance](http://www.dell.com/regulatory_compliance) adresindeki Yasal Uygunluk Ana Sayfasına bakın.

**DİKKAT:** Yalnızca yetkili bir servis teknisyeni bilgisayarınızda onarım yapmalıdır. Dell™ tarafından yetkilendirilmemiş servislerden kaynaklanan zararlar garantinizin kapsamında değildir.

**DİKKAT:** Elektrostatik boşalmı önlemek için, bir bilek topraklama kayışı kullanarak ya da boyanmamış metal yüzeylere (bilgisayardaki bir konnektör gibi) sık sık dokunarak kendinizi topraklayın.

**DİKKAT:** Sistem kartının hasar görmesini engellemek için, bilgisayar içinde çalışmadan önce ana pili çıkarın (bkz. [Pili Çıkarma](#)).

**NOT:** Dell, kendi üretimi dışındaki sabit sürücüler için uygunluk garantisi vermez veya destek sağlamaz.

Bilgisayarınızla birlikte bir kablosuz Mini Kart sipariş ettiyseniz, kart zaten yüklenmiştir.

Bilgisayarınızda bir tam Mini Kart yuvası ile bir yarım Mini Kart yuvası bulunmaktadır:

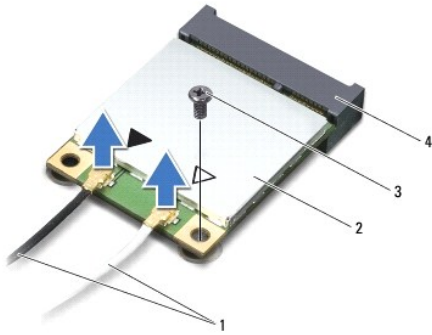
- 1 Bir tam Mini Kart yuvası — Kablosuz Geniş Ağ (WWAN) ya da TV tarayıcı modülünü destekler
- 1 Bir yarım Mini Kart yuvası — Kablosuz Yerel Ağ (WLAN) veya Mikrodalga Erişim için Dünya Çapında Uyumluluk (WiMax) özelliğini destekler

**NOT:** Satın alındığı zamanki bilgisayar yapılandırmasına bağlı olarak, Mini Kart yuvasına takılı bir Mini Kart olabilir veya olmayabilir.

## Mini Kartı Çıkarma

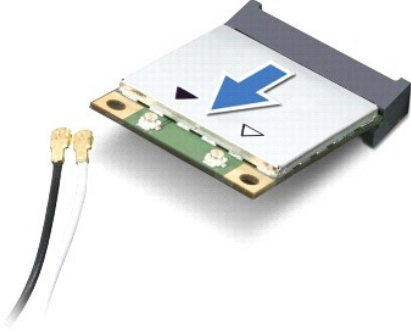
1. [Başlamadan Önce](#) bölümündeki yönergeleri uygulayın.
2. Pili çıkarın (bkz. [Pili Çıkarma](#)).
3. Modül kapağını çıkarın (bkz. [Modül Kapağını Çıkarma](#)).
4. Anten kablolarını Mini Kartlardan çıkarın.
5. Mini Kartı sistem kartına bağlayan vidayı sökün.

**NOT:** Bilgisayarınız aynı anda tam Mini Kart yuvasında ya bir WWAN Mini Kartı veya bir TV Tarayıcı kartını destekler.



1	anten kabloları (2)	2	Mini Kart
3	vida	4	sistem kartı konnektörü

6. Mini Kartları sistem kartı konnektöründen kaldırarak çıkarın.



⚠ **DİKKAT:** Mini Kart bilgisayarın içinde değilken sürücüyü koruyucu antistatik paket içinde saklayın. Daha fazla bilgi için, bilgisayarınızla birlikte verilen güvenlik bilgilerindeki "Elektrostatik Boşalma Karşı Koruma" bölümüne bakın.

## Mini Kartı Geri Takma

1. [Başlamadan Önce](#) bölümündeki yönergeleri uygulayın.
2. Yeni Mini Kartı ambalajından çıkarın.

⚠ **DİKKAT:** Kartı yerine kaydırmak için sıkı ve eşit bir basınç uygulayın. Aşırı güç kullanırsanız, konnektöre zarar verebilirsiniz.

⚠ **DİKKAT:** Konnektörler doğru biçimde takılmak üzere kilitlemiştir. Direnç hissederseniz, kartın ve sistem kartının üzerindeki konnektörleri denetleyin ve kartı yeniden hizalayın.

⚠ **DİKKAT:** Mini Kartın hasar görmesini önlemek için, kabloları kesinlikle kartın altına yerleştirmeyin.


3. Mini Kart konnektörünü 45 derecelik bir açıyla sistem kartı konnektörüne takın.
4. Mini Kartın diğer ucunu sistem kartındaki yuvaranın içine doğru bastırın ve Mini Kartı sistem kartına sabitleyen vidayı yerine takın.
5. Uygun anten kablolarını, takmış olduğunuz Mini Karta bağlayın. Aşağıdaki tablo, bilgisayarınızın desteklediği Mini Kartlar için anten kablosu renk şemasını içerir.

Mini Karttaki konnektörler	Anten Kablosu Renk Şeması
<b>WLAN (2 anten kablosu)</b>	
Ana WLAN (beyaz üçgen)	gri şeritli beyaz
Yardımcı WLAN (siyah üçgen)	gri şeritli siyah
<b>WWAN (2 anten kablosu)</b>	
Ana WWAN (beyaz üçgen)	beyaz
Yardımcı WWAN (siyah üçgen)	siyah
<b>TV tuner (1 anten kablosu)</b>	siyah

6. Modül kapağını yerine takın (bkz. [Modül Kapağını Yerine Takma](#)).
7. Pili yerine takın (bkz. [Pil Değiştirme](#)).

⚠ **DİKKAT:** Bilgisayarı çalıştırmadan önce tüm vidaları yerine takın ve bilgisayarın içine kaçmış vida kalmadığından emin olun. İçeride unutulmuş vida bilgisayara zarar verebilir.

8. Gerekli biçimde, bilgisayarınızın sürücülerini ve yardımcı programlarını yükleyin.

 **NOT:** Dell dışında bir üreticinin iletişim kartını kullanıyorsanız, uygun sürücü ve yardımcı programları yüklemeniz gerekir.

---

[İçerik Sayfasına Dön](#)

[İçerik Sayfasına Dön](#)

## Modül Kapağı

Dell™ XPS™ L501X Servis El Kitabı

- [Modül Kapağını Çıkarma](#)
- [Modül Kapağını Yerine Takma](#)

**⚠ UYARI:** Bilgisayarınızın içinde çalışmadan önce, bilgisayarınızla birlikte verilen güvenlik bilgilerini okuyun. Ek en iyi güvenlik uygulama bilgileri için [www.dell.com/regulatory\\_compliance](http://www.dell.com/regulatory_compliance) adresindeki Yasal Uygunluk Ana Sayfasına bakın.

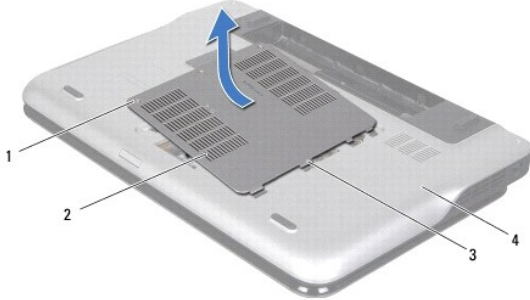
**⚠ DİKKAT:** Yalnızca yetkili bir servis teknisyeni bilgisayarınızda onarım yapmalıdır. Dell™ tarafından yetkilendirilmemiş servislerden kaynaklanan zararlar garantinizin kapsamında değildir.

**⚠ DİKKAT:** Elektrostatik boşalmı önlemek için, bir bilek topraklama kayışı kullanarak ya da boyanmamış metal yüzeylere (bilgisayardaki bir konektör gibi) sık sık dokunarak kendinizi topraklayın.

**⚠ DİKKAT:** Bilgisayarın zarar görmesini önlemek için, yalnız bu modeldeki Dell bilgisayar için tasarlanmış olan pilleri kullanın. Başka Dell bilgisayarlar için tasarlanmış pilleri kullanmayın.

## Modül Kapağını Çıkarma

1. [Başlamadan Önce](#) bölümündeki yönergeleri uygulayın.
2. Pili çıkarın (bkz. [Pili Çıkarma](#)).
3. Modül kapağını alt kapağa sabitleyen üç tutucu vidayı gevşetin.
4. Parmak uçlarınızla, modül kapağı üzerindeki tırnakları alt kapaktaki yuvalarından serbest bırakın.
5. Modül kapağını alt kapaktan kaldırın.



1	vida (3)	2	modül kapağı
3	tırnak (4)	4	alt kapak

## Modül Kapağını Yerine Takma

**⚠ DİKKAT:** Bilgisayarın zarar görmesini önlemek için, yalnız bu modeldeki Dell bilgisayar için tasarlanmış olan pilleri kullanın.

1. [Başlamadan Önce](#) bölümündeki yönergeleri uygulayın.
2. Modül kapağındaki tırnakları alt kapaktaki yuvalarla hizalayın ve modül kapağını yerine oturtun.
3. Modül kapağını alt kapağa sabitleyen üç tutucu vidayı gevşetin.
4. Pili yerine takın (bkz. [Pil Değiştirme](#)).

[İçerik Sayfasına Dön](#)

[İçerik Sayfasına Dön](#)

## Optik Sürücü

Dell™ XPS™ L501X Servis El Kitabı

- [Optik Sürücüyü Çıkarma](#)
- [Optik Sürücüyü Yerine Takma](#)

**UYARI:** Bilgisayarınızın içinde çalışmadan önce, bilgisayarınızla birlikte verilen güvenlik bilgilerini okuyun. Ek en iyi güvenlik uygulama bilgileri için [www.dell.com/regulatory\\_compliance](http://www.dell.com/regulatory_compliance) adresindeki Yasal Uygunluk Ana Sayfasına bakın.

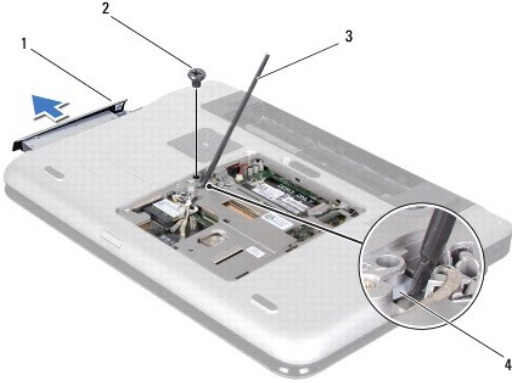
**DİKKAT:** Yalnızca yetkili bir servis teknisyeni bilgisayarınızda onarım yapmalıdır. Dell™ tarafından yetkilendirilmemiş servislerden kaynaklanan zararlar garantinizin kapsamında değildir.

**DİKKAT:** Elektrostatik boşalmı önlemek için, bir bilek topraklama kayışı kullanarak ya da boyanmamış metal yüzeylere (bilgisayardaki bir konektör gibi) sık sık dokunarak kendinizi topraklayın.

**DİKKAT:** Sistem kartının hasar görmesini engellemek için, bilgisayar içinde çalışmadan önce ana pili çıkarın (bkz. [Pili Çıkarma](#)).

### Optik Sürücüyü Çıkarma

1. [Başlamadan Önce](#) bölümündeki yönergeleri uygulayın.
2. Pili çıkarın (bkz. [Pili Çıkarma](#)).
3. Modül kapağını çıkarın (bkz. [Modül Kapağını Çıkarma](#)).
4. Bellek modüllerini çıkarın (bkz. [Bellek Modüllerini Çıkarma](#)).
5. Optik sürücüyü alt kapağa sabitleyen vidayı çıkarın.
6. Optik sürücüyü dışarı kaydırmak için plastik bir çubuk kullanarak optik sürücü braketini itin.
7. Optik sürücüyü optik sürücü yuvasının dışına kaydırın.




1	optik sürücü	2	vida
3	plastik çubuk	4	optik sürücü braket

### Optik Sürücüyü Yerine Takma

1. [Başlamadan Önce](#) bölümündeki yönergeleri uygulayın.
2. Yeni optik sürücüyü ambalajından çıkarın.
3. Optik sürücüyü iyice oturana kadar optik sürücü yuvasına kaydırın.

4. Optik sürücüyü alt kapağa sabitleyen vidayı yerine takın.
5. Bellek modüllerini yerine takın (bkz. [Bellek Modüllerini Yerine Takma](#)).
6. Modül kapağını yerine takın (bkz. [Modül Kapağını Yerine Takma](#)).
7. Pili yerine takın (bkz. [Pil Deđiřtirme](#)).

 **DİKKAT:** Bilgisayarı **çalıştırmadan önce tüm vidaları yerine takın** ve bilgisayarın **içine kaçmış** vida kalmadığından emin olun. **İçeride unutulmuş vida** bilgisayara zarar verebilir.

---

[İçerik Sayfasına Dön](#)

[İçerik Sayfasına Dön](#)

## Avuçiçi Dayanağı Aksamı

Dell™ XPS™ L501X Servis El Kitabı

- [Avuçiçi Dayanağı Aksamını Çıkarma](#)
- [Avuçiçi Dayanağı Aksamını Yerine Takma](#)

**UYARI:** Bilgisayarınızın içinde çalışmadan önce, bilgisayarınızla birlikte verilen güvenlik bilgilerini okuyun. Ek en iyi güvenlik uygulama bilgileri için [www.dell.com/regulatory\\_compliance](http://www.dell.com/regulatory_compliance) adresindeki Yasal Uygunluk Ana Sayfasına bakın.

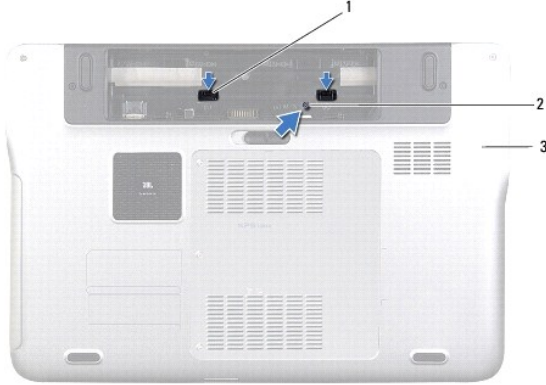
**DİKKAT:** Yalnızca yetkili bir servis teknisyeni bilgisayarınızda onarım yapmalıdır. Dell™ tarafından yetkilendirilmemiş servislerden kaynaklanan zararlar garantinizin kapsamında değildir.

**DİKKAT:** Elektrostatik boşalımı önlemek için, bir bilek topraklama kayışı kullanarak ya da boyanmamış metal yüzeylere (bilgisayardaki bir konektör gibi) sık sık dokunarak kendinizi topraklayın.

**DİKKAT:** Sistem kartının hasar görmesini engellemek için, bilgisayar içinde çalışmadan önce ana pili çıkarın (bkz. [Pili Çıkarma](#)).

### Avuçiçi Dayanağı Aksamını Çıkarma

1. [Başlamadan Önce](#) bölümündeki yönergeleri uygulayın.
2. Pili çıkarın (bkz. [Pili Çıkarma](#)).
3. Avuçiçi dayanağı aksamını bilgisayarın alt kapağına sabitleyen vidayı çıkarın.
4. Avuçiçi dayanağı aksamının tırnaklarını alt kapaktan serbest bırakarak itin.



1	avuçiçi dayanağı aksamı tırnakları (2)	2	vida
3	alt kapak		

5. Bilgisayarı ters çevirin ve ekranı mümkün olduğunca açın.
6. Yukarıdan başlayarak, avuçiçi dayanağı aksamını üst kapaktan yavaşça gevşetin.





1	üst kapak	2	avuçici dayanağı aksamı
---	-----------	---	-------------------------

**⚠ DİKKAT:** Avuçici dayanağı aksamının zarar görmesini önlemek için avuçici dayanağı aksamını üst kapaktan dikkatle ayırın.

7. Avuçici dayanağı aksamını sertçe çekmeden, aşağıdaki şekilde gösterildiği gibi ekranın uzağına yerleştirin.
8. Dokunmatik yüzey kablosunu ve güç düğmesi kablosunu sistem kartındaki konnektörlerinden çıkarmak için konnektör mandalını kaldırın ve çekme tırnağını çekin.
9. Avuçici dayanağı aksamını üst kapaktan kaldırarak çıkarın.



1	güç düğmesi kablo konnektörü	2	dokunmatik yüzey kablosu konnektörü
3	avuçici dayanağı aksamı		

## Avuçici Dayanağı Aksamını Yerine Takma

1. [Başlamadan Önce](#) bölümündeki yönergeleri uygulayın.
2. Dokunmatik yüzey kablosu ile güç düğmesi kablosunu sistem kartındaki konnektörlerine kaydırarak, kabloları sabitlemek için konnektör mandallarına bastırın.
3. Avuçici dayanağı aksamındaki tırnakları üst kapaktaki yuvalarla hizalayın ve avuçici dayanağı aksamını yavaşça yerine oturtun.
4. Ekranı kapatın ve bilgisayarı ters çevirin.
5. Avuçici dayanağı aksamını bilgisayarın alt kapağına sabitleyen vidayı yerine takın.
6. Pili yerine takın (bkz. [Pil Değiştirme](#)).

△ **DİKKAT:** Bilgisayarı **çalıştırmadan önce tüm vidaları** yerine takın ve bilgisayarın **içine kaçmış vida** kalmadığından emin olun. **İçeride unutulan vida** bilgisayara zarar verebilir.

---

[İçerik Sayfasına Dön](#)

[İçerik Sayfasına Dön](#)

## İşlemci Modülü

Dell™ XPS™ L501X Servis El Kitabı

- [İşlemci Modülünü Çıkarma](#)
- [İşlemci Modülünü Takma](#)

**UYARI:** Bilgisayarınızın içinde çalışmadan önce, bilgisayarınızla birlikte verilen güvenlik bilgilerini okuyun. Ek en iyi güvenlik uygulama bilgileri için [www.dell.com/regulatory\\_compliance](http://www.dell.com/regulatory_compliance) adresindeki Yasal Uygunluk Ana Sayfasına bakın.

**DİKKAT:** Yalnızca yetkili bir servis teknisyeni bilgisayarınızda onarım yapmalıdır. Dell™ tarafından yetkilendirilmemiş servislerden kaynaklanan zararlar garantinizin kapsamında değildir.

**DİKKAT:** Elektrostatik boşalmı önlemek için, bir bilek topraklama kayışı kullanarak ya da boyanmamış metal yüzeylere (bilgisayardaki bir konektör gibi) sık sık dokunarak kendinizi topraklayın.

**DİKKAT:** Sistem kartının hasar görmesini engellemek için, bilgisayar içinde çalışmadan önce ana pili çıkarın (bkz. [Pili Çıkarma](#)).

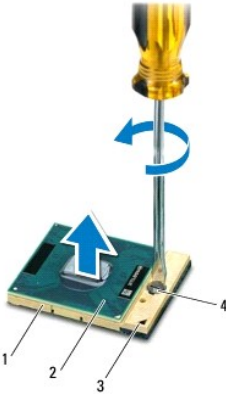
## İşlemci Modülünü Çıkarma

1. [Başlamadan Önce](#) bölümündeki yönergeleri uygulayın.
2. Pili çıkarın (bkz. [Pili Çıkarma](#)).
3. Modül kapağını çıkarın (bkz. [Modül Kapağını Çıkarma](#)).
4. Bellek modüllerini çıkarın (bkz. [Bellek Modüllerini Çıkarma](#)).
5. Avuçiçi dayanağı düzeneğini çıkarın (bkz. [Avuçiçi Dayanağı Aksamını Çıkarma](#)).
6. Klavyeyi çıkarın (bkz. [Klavyeyi Çıkarma](#)).
7. Ekran aksamını çıkarın (bkz. [Ekran Aksamını Çıkarma](#)).
8. [Üst Kapağı Çıkarma](#) bölümündeki [adım 9-adım 14](#) arasındaki yönergeleri uygulayın.
9. Isı emicisini çıkarın (bkz. [Isı Emiciyi Sökme](#)).

**DİKKAT:** İşlemciyi çıkarırken veya yerine takarken, ZIF soket kam vidasıyla işlemci arasındaki temasızlığı önlemek için, kam vidasını çevirirken işlemcinin ortasına hafif baskı uygulayın.

**DİKKAT:** İşlemciye zarar vermemek için kam vidasını döndürürken tornavidayı işlemciye dik olacak şekilde tutun.

10. ZIF soketini gevşetmek için, düz uçlu küçük bir tornavida kullanın ve ZIF soketi kam vidasını saatin tersi yönünde durdurucuya gelinceye kadar döndürün.



1	ZIF soketi	2	işlemci modülü
3	pin-1 köşesi	4	ZIF soketi kam vidası

⚠ **DİKKAT:** İşlemci modülü için maksimum soğutma sağlamak üzere işlemci termal soğutma aksamının ısı aktarım alanlarına dokunmayın. Cildinizdeki yağlar, ısı yüzeylerinin ısı iletim kapasitesini düşürebilir.

⚠ **DİKKAT:** İşlemci modülünü çıkarmak için modülü doğruca yukarı çekin. İşlemci modülü üzerindeki pinleri eğmemeye dikkat edin.

11. İşlemci modülünü ZIF soketinden kaldırın.

## İşlemci Modülünü Takma

🔍 **NOT:** Yeni bir işlemci modülü takıyorsanız, yapıştırılmış bir termal yüzeyi bulunan yeni bir termal soğutma aksamı veya nasıl takılacağını gösteren dokümanla birlikte yeni bir termal yüzey alacaksınız.

1. [Başlamadan Önce](#) bölümündeki yönergeleri uygulayın.
2. İşlemci modülünün pim-1 köşesini ZIF soketinin pim-1 köşesi ile hizalayın.

🔍 **NOT:** İşlemci modülünün pin-1 köşesinde, ZIF soketinin pin-1 köşesindeki üçgenle hizalanan bir üçgen vardır.

3. İşlemci modülünü işlemci soketine hafifçe yerleştirin ve işlemci modülünün doğru şekilde konumlandırıldığından emin olun.

⚠ **DİKKAT:** İşlemci modülüne zarar vermemek için kam vidasını döndürürken tornavidayı işlemciye dik olacak şekilde tutun.

4. Sistem kartına işlemci modülünü takmak için kam vidasını saat yönünde döndürerek ZIF soketini sıkıştırın.
5. Isı emiciyi takın (bkz. [Isı Emiciyi Yerine Takma](#)).
6. [Üst Kapağı Yerine Takma](#) bölümündeki [adım 9-adım 12](#) arasındaki yönergeleri uygulayın.
7. Ekran aksamını takın (bkz. [Ekran Aksamını Değiştirme](#)).
8. Klavyeyi takın (bkz. [Klavyeyi Değiştirme](#)).
9. Avuçiçi dayanağı aksamını yerine takın (bkz. [Avuçiçi Dayanağı Aksamını Yerine Takma](#)).
10. Bellek modüllerini yerine takın (bkz. [Bellek Modüllerini Yerine Takma](#)).
11. Modül kapağını takın (bkz. [Modül Kapağını Yerine Takma](#)).
12. Pili yerine takın (bkz. [Pil Değiştirme](#)).

⚠ **DİKKAT:** Bilgisayarı çalıştırmadan önce tüm vidaları yerine takın ve bilgisayarın içine kaçmış vida kalmadığından emin olun. İçeride unutulmuş vida bilgisayara zarar verebilir.

[İçerik Sayfasına Dön](#)

[İçerik Sayfasına Dön](#)

## Güç Düğmesi Kartı

Dell™ XPS™ L501X Servis El Kitabı

- [Güç Düğmesi Kartını Çıkarma](#)
- [Güç Düğmesi Kartını Yerine Takma](#)

**UYARI:** Bilgisayarınızın içinde çalışmadan önce, bilgisayarınızla birlikte verilen güvenlik bilgilerini okuyun. Ek en iyi güvenlik uygulama bilgileri için [www.dell.com/regulatory\\_compliance](http://www.dell.com/regulatory_compliance) adresindeki Yasal Uygunluk Ana Sayfasına bakın.

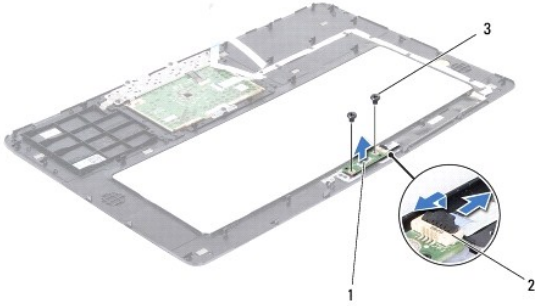
**DİKKAT:** Yalnızca yetkili bir servis teknisyeni bilgisayarınızda onarım yapmalıdır. Dell™ tarafından yetkilendirilmemiş servislerden kaynaklanan zararlar garantinizin kapsamında değildir.

**DİKKAT:** Elektrostatik boşalımı önlemek için, bir bilek topraklama kayışı kullanarak ya da boyanmamış metal yüzeylere (bilgisayardaki bir konnektör gibi) sık sık dokunarak kendinizi topraklayın.

**DİKKAT:** Sistem kartının hasar görmesini engellemek için, bilgisayar içinde çalışmadan önce ana pili çıkarın (bkz. [Pili Çıkarma](#)).

## Güç Düğmesi Kartını Çıkarma

1. [Başlamadan Önce](#) bölümündeki yönergeleri uygulayın.
2. Pili çıkarın (bkz. [Pili Çıkarma](#)).
3. Avuçiçi dayanağı düzeneğini çıkarın (bkz. [Avuçiçi Dayanağı Aksamını Çıkarma](#)).
4. Avuçiçi dayanağını ters çevirin.
5. Güç düğmesi kart kablosunu güç düğmesi kartındaki konnektörden çıkarmak için konnektör mandalını kaldırın ve çekme tırnağını çekin.
6. Güç düğmesi kartını avuçiçi dayanağına sabitleyen iki vidayı çıkarın.
7. Güç düğmesi kartını avuç içi dayanağı aksamından kaldırın.



1	güç düğmesi kartı	2	güç düğmesi kablo konnektörü
3	vidalar (2)		

## Güç Düğmesi Kartını Yerine Takma

1. [Başlamadan Önce](#) bölümündeki yönergeleri uygulayın.
2. Güç düğmesi kartını avuçiçi dayanağı aksamına yerleştirin ve güç düğmesi kartını avuçiçi dayanağı aksamına sabitleyen iki vidayı yerine takın.
3. Güç düğmesi kablosunu güç düğmesi kartındaki konnektöre kaydırarak takın ve kabloyu sabitlemek için konnektör mandalına bastırın.
4. Avuçiçi dayanağı aksamını yerine takın (bkz. [Avuçiçi Dayanağı Aksamını Yerine Takma](#)).
5. Pili yerine takın (bkz. [Pili Değiştirme](#)).

⚠ **DİKKAT:** Bilgisayarı çalıştırmadan önce tüm vidaları yerine takın ve bilgisayarın içine kaçmış vida kalmadığından emin olun. İçeride unutulmuş vida bilgisayara zarar verebilir.

---

[İçerik Sayfasına Dön](#)

[İçerik Sayfasına Dön](#)

## Hoparlörler

Dell™ XPS™ L501X Servis El Kitabı

- [Hoparlörleri Çıkarma](#)
- [Hoparlörleri Yerine Takma](#)

**UYARI:** Bilgisayarınızın içinde çalışmadan önce, bilgisayarınızla birlikte verilen güvenlik bilgilerini okuyun. Ek en iyi güvenlik uygulama bilgileri için [www.dell.com/regulatory\\_compliance](http://www.dell.com/regulatory_compliance) adresindeki Yasal Uygunluk Ana Sayfasına bakın.

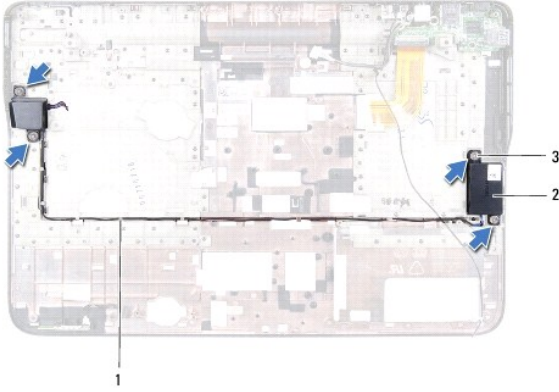
**DİKKAT:** Yalnızca yetkili bir servis teknisyeni bilgisayarınızda onarım yapmalıdır. Dell™ tarafından yetkilendirilmemiş servislerden kaynaklanan zararlar garantinizin kapsamında değildir.

**DİKKAT:** Elektrostatik boşalımı önlemek için, bir bilek topraklama kayışı kullanarak ya da boyanmamış metal yüzeylere (bilgisayardaki bir konektör gibi) sık sık dokunarak kendinizi topraklayın.

**DİKKAT:** Sistem kartının hasar görmesini engellemek için, bilgisayar içinde çalışmadan önce ana pili çıkarın (bkz. [Pili Çıkarma](#)).

## Hoparlörleri Çıkarma

- [Başlamadan Önce](#) bölümündeki yönergeleri uygulayın.
- Sistem kartını çıkarın (bkz. [Sistem Kartını Çıkarma](#)).
- Hoparlör kablosu yerleşimini not edin ve kabloları yerleştirildikleri yerden dikkatle çıkarın.
- Hoparlörleri üst kapağa sabitleyen dört vidayı (her hoparlör için iki tane) çıkarın.



1	hoparlör kablosu yolu	2	hoparlörler (2)
3	vida (4)		

- Hoparlörleri kablosuyla birlikte üst kapaktan yukarı kaldırın.

## Hoparlörleri Yerine Takma

- [Başlamadan Önce](#) bölümündeki yönergeleri uygulayın.
- Hoparlör kablosunu yönlendirme kılavuzlarından geçirin.
- Hoparlörlerdeki vida deliklerini üst kapaktaki vida delikleriyle hizalayın.
- Hoparlörleri üst kapağa sabitleyen dört vidayı (her hoparlör için iki tane) çıkarın.

5. Sistem kartını yerine takın (bkz. [Sistem Kartını Yerine Takma](#)).

**⚠ DİKKAT:** Bilgisayarı **çalıştırmadan önce tüm vidaları** yerine takın ve bilgisayarın **içine kaçmış vida kalmadığından** emin olun. **İçeride unutulmuş vidadan** bilgisayara zarar verebilir.

---

[İçerik Sayfasına Dön](#)



[İçerik Sayfasına Dön](#)

## Sistem Kartı

Dell™ XPS™ L501X Servis El Kitabı

- [Sistem Kartını Çıkarma](#)
- [Sistem Kartını Yerine Takma](#)
- [BIOS'a Servis Etiketini Girme](#)

**UYARI:** Bilgisayarınızın içinde çalışmadan önce, bilgisayarınızla birlikte verilen güvenlik bilgilerini okuyun. Ek en iyi güvenlik uygulama bilgileri için [www.dell.com/regulatory\\_compliance](http://www.dell.com/regulatory_compliance) adresindeki Yasal Uygunluk Ana Sayfasına bakın.

**DİKKAT:** Yalnızca yetkili bir servis teknisyeni bilgisayarınızda onarım yapmalıdır. Dell™ tarafından yetkilendirilmemiş servislerden kaynaklanan zararlar garantinizin kapsamında değildir.

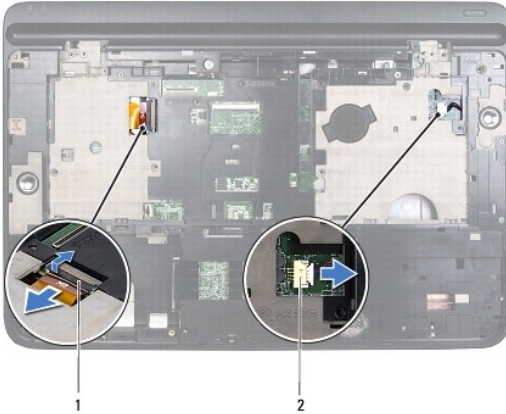
**DİKKAT:** Elektrostatik boşalımı önlemek için, bir bilek topraklama kayışı kullanarak ya da boyanmamış metal yüzeylere (bilgisayardaki bir konektör gibi) sık sık dokunarak kendinizi topraklayın.

**DİKKAT:** Sistem kartının hasar görmesini engellemek için, bilgisayar içinde çalışmadan önce ana pili çıkarın (bkz. [Pili Çıkarma](#)).

**DİKKAT:** Bileşenleri ve kartları kenarlarından tutun; pim ve bağlantılara dokunmaktan kaçının.

## Sistem Kartını Çıkarma

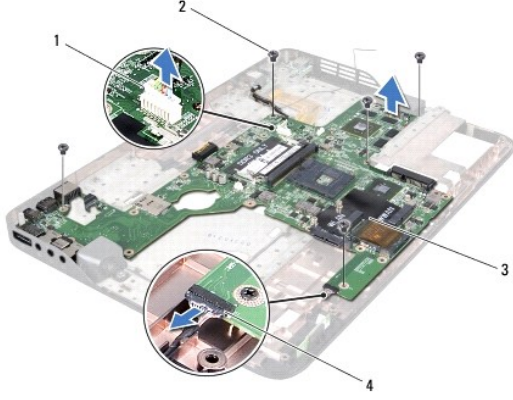
1. [Başlamadan Önce](#) bölümündeki yönergeleri uygulayın.
2. Pili çıkarın (bkz. [Pili Çıkarma](#)).
3. Modül kapağını çıkarın (bkz. [Modül Kapağını Çıkarma](#)).
4. Bellek modüllerini çıkarın (bkz. [Bellek Modüllerini Çıkarma](#)).
5. Avuçucu dayanağı düzeneğini çıkarın (bkz. [Avuçucu Dayanağı Aksamını Çıkarma](#)).
6. Klavyeyi çıkarın (bkz. [Klavyeyi Çıkarma](#)).
7. Ekran aksamını çıkarın (bkz. [Ekran Aksamını Çıkarma](#)).
8. [Üst Kapağı Çıkarma](#) bölümündeki [adım 9-adım 14](#) arasındaki yönergeleri uygulayın.
9. USB kartı kablosunu ve hoparlör kablosunu sistem kartındaki konektörlerinden çıkarın.



1	USB kartı kablo konektörü	2	hoparlör kablosu konektörü
---	---------------------------	---	----------------------------

10. Üst kapağı ters çevirin.
11. Isı emicisini çıkarın (bkz. [Isı Emiciyi Sökme](#)).

12. İşlemci modülünü çıkarın (bkz. [İşlemci Modülünü Çıkarma](#)).
13. Bluetooth kablosunu ve AC adaptörü kablosunu sistem kartındaki konnektörden çıkarın.
14. Sistem kartını üst kapağa sabitleyen beş vidayı çıkarın.



1	AC adaptörü konnektörü	2	vida (5)
3	sistem kartı	4	Bluetooth kart kablosu konnektörü


15. Sistem kartındaki konnektörleri dikkatlice gevşeterek üst kapaktaki yuvalarından çıkarın ve sistem kartını üst kapaktan kaldırarak çıkarın.

## Sistem Kartını Yerine Takma

1. [Başlamadan Önce](#) bölümündeki yönergeleri uygulayın.
2. USB kartındaki konnektörleri üst kapaktaki yuvalarla hizalayın ve sistem kartını üst kapağa yerleştirin.
3. Sistem kartını üst kapağa sabitleyen beş vidayı yerine takın.
4. Bluetooth kablosunu ve AC adaptörü kablosunu sistem kartındaki konnektörlere takın.
5. İşlemci modülünü yerine takın (bkz. [İşlemci Modülünü Takma](#)).
6. Isı emiciyi yerine takın (bkz. [Isı Emiciyi Yerine Takma](#)).
7. Üst kapağı ters çevirin ve USB kartı kablosunu ve hoparlör kablosunu sistem kartındaki konnektöre bağlayın.
8. [Üst Kapağı Yerine Takma](#) bölümündeki [adım 9-adım 12](#) arasındaki yönergeleri uygulayın.
9. Ekran aksamını yerine takın (bkz. [Ekran Aksamını Değiştirme](#)).
10. Klavyeyi yerine takın (bkz. [Klavyeyi Değiştirme](#)).
11. Avuçiçi dayanağı aksamını yerine takın (bkz. [Avuçiçi Dayanağı Aksamını Yerine Takma](#)).
12. Bellek modüllerini yerine takın (bkz. [Bellek Modüllerini Yerine Takma](#)).
13. Modül kapağını yerine takın (bkz. [Modül Kapağını Yerine Takma](#)).
14. Pili yerine takın (bkz. [Pil Değiştirme](#)).

**⚠ DİKKAT:** Bilgisayarı çalıştırmadan önce tüm vidaları yerine takın ve bilgisayarın içine kaçmış vida kalmadığından emin olun. İçeride unutulmuş vida bilgisayara zarar verebilir.

15. Bilgisayarı açın.

 **NOT:** Sistem kartını yerine taktıktan sonra yeni sistem kartının BIOS'una Servis Etiketini girin.

16. Servis etiketini girin (bkz. [BIOS'a Servis Etiketini Girme](#)).

---

## BIOS'a Servis Etiketini Girme

1. AC adaptörünün prize takıldığından ve ana pilin düzgün şekilde takılı olduğundan emin olun.
  2. Bilgisayarı açın.
  3. Sistem kurulumu programına girmek için POST işlemi sırasında <F2> tuşuna basın.
  4. Güvenlik sekmesine gidin ve **Servis Etiketini Belirle** alanına servis etiketini girin.
- 

[İçerik Sayfasına Dön](#)

[İçerik Sayfasına Dön](#)

## Dell™ XPS™ L501X Servis El Kitabı



**NOT:** Bu metinde kullanılan ticari markalar.



**DİKKAT:** DİKKAT, yönergelere uyulmadığında donanımın zarar görebileceğini veya veri kaybı olabileceğini belirtir.



**UYARI:** UYARI, meydana gelebilecek olası maddi hasar, kişisel yaralanma veya ölüm tehlikesi anlamına gelir.

---

---

**Bu belgedeki bilgiler önceden bildirilmeksizin değiştirilebilir.**  
© 2010 Dell Inc. Tüm hakları saklıdır.

Bu metinde kullanılan ticari markalar: Dell™, DELL logosu ve XPS™, Dell Inc. şirketinin ticari markalarıdır; Microsoft®, Windows® ve Windows başlat düğmesi logosu, Microsoft Corporation'un Amerika Birleşik Devletleri ve/veya diğer ülkelerdeki ticari markaları veya tescilli ticari markalarıdır; Bluetooth®, Bluetooth SIG, Inc. şirketine ait tescilli markadır ve Dell tarafından lisans ile kullanılmaktadır.

Dell Inc.'in yazılı izni olmadan bu materyallerin herhangi bir şekilde çoğaltılması kesinlikle yasaktır.

Ekim 2010 Rev. A00

---

[İçerik Sayfasına Dön](#)

[İçerik Sayfasına Dön](#)

## Üst Kapak

Dell™ XPS™ L501X Servis El Kitabı

- [Üst Kapağı Çıkarma](#)
- [Üst Kapağı Yerine Takma](#)

**UYARI:** Bilgisayarınızın içinde çalışmadan önce, bilgisayarınızla birlikte verilen güvenlik bilgilerini okuyun. Ek en iyi güvenlik uygulama bilgileri için [www.dell.com/regulatory\\_compliance](http://www.dell.com/regulatory_compliance) adresindeki Yasal Uygunluk Ana Sayfasına bakın.

**DİKKAT:** Yalnızca yetkili bir servis teknisyeni bilgisayarınızda onarım yapmalıdır. Dell™ tarafından yetkilendirilmemiş servislerden kaynaklanan zararlar garantinizin kapsamında değildir.

**DİKKAT:** Elektrostatik boşalmı önlemek için, bir bilek topraklama kayışı kullanarak ya da boyanmamış metal yüzeylere (bilgisayardaki bir konnektör gibi) sık sık dokunarak kendinizi topraklayın.

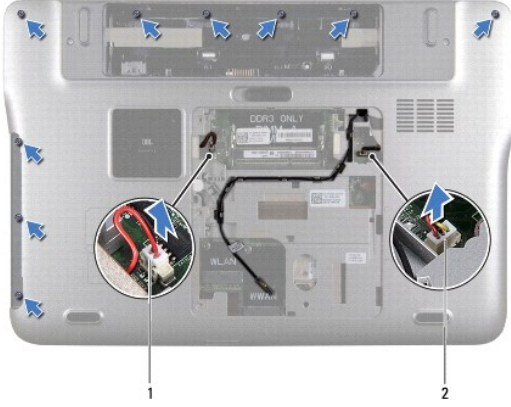
**DİKKAT:** Sistem kartının hasar görmesini engellemek için, bilgisayar içinde çalışmadan önce ana pili çıkarın (bkz. [Pili Çıkarma](#)).

## Üst Kapağı Çıkarma

1. [Başlamadan Önce](#) bölümündeki yönergeleri uygulayın.
2. Basın ve Ortam Kartı Okuyucudaki takılı kartları çıkarın.
3. Pili çıkarın (bkz. [Pili Çıkarma](#)).
4. Modül kapağını çıkarın (bkz. [Modül Kapağını Çıkarma](#)).
5. Bellek modüllerini çıkarın (bkz. [Bellek Modüllerini Çıkarma](#)).
6. Avuçiçi dayanağı düzeneğini çıkarın (bkz. [Avuçiçi Dayanağı Aksamını Çıkarma](#)).
7. Klavyeyi çıkarın (bkz. [Klavyeyi Çıkarma](#)).
8. Ekran aksamını çıkarın (bkz. [Ekran Aksamını Çıkarma](#)).
9. Üst kapak aksamını alt kapağa sabitleyen 17 vidayı çıkarın.



10. Bilgisayarı çevirin.
11. Fan kablosunu ve subwoofer kablosunu sistem kartındaki konnektörlerinden çıkarın.
12. Üst kapak aksamını alt kapağa sabitleyen dokuz vidayı çıkarın.



1 subwoofer kablosu konektörü	2 fan kablosu konektörü
-------------------------------	-------------------------

13. Bilgisayarı ters çevirin ve parmak uçlarınızı kullanarak üst kapak aksamını yavaşça alt kapaktan gevşetin.
14. Üst kapak aksamını alt kapaktan kaldırarak çıkarın.



1 üst kapak aksamı
--------------------

15. Isı emicisini çıkarın (bkz. [Isı Emiciyi Sökme](#)).
16. Sistem kartını çıkarın (bkz. [Sistem Kartını Çıkarma](#)).
17. Bluetooth kartını çıkarın (bkz. [Bluetooth Kartını Çıkarma](#)).
18. AC adaptörü konektörünü çıkarın (bkz. [AC Adaptörü Konektörünü Çıkarma](#)).
19. USB kartını çıkarın (bkz. [USB Kartını Çıkarma](#)).
20. TV tarayıcı konektörünü çıkarın (bkz. [TV Tarayıcı Konektörünü Çıkarma](#)).
21. Hoparlörleri çıkarın (bkz. [Hoparlörleri Çıkarma](#)).

## Üst Kapağı Yerine Takma

1. [Başlamadan Önce](#) bölümündeki yönergeleri uygulayın.

2. Hoparlörleri yerine takın (bkz. [Hoparlörleri Yerine Takma](#)).
3. TV tarayıcı konnektörünü yerine takın (bkz. [TV Tarayıcı Konnektörünü Yerine Takma](#)).
4. USB kartını yerine takın (bkz. [USB Kartını Yerine Takma](#)).
5. AC adaptörü konnektörünü yerine takın (bkz. [AC Adaptörü Konnektörünü Yerine Takma](#)).
6. Bluetooth kartını yerine takın (bkz. [Bluetooth Kartını Takma](#)).
7. Sistem kartını yerine takın (bkz. [Sistem Kartını Yerine Takma](#)).
8. Isı emiciyi yerine takın (bkz. [Isı Emiciyi Yerine Takma](#)).
9. Üst kapaktaki tırnakları alt kapaktaki yivlerle hizalayın ve üst kapak aksamını alt kapağa geçirin.
10. Üst kapak aksamını alt kapağa sabitleyen 17 vidayı yerine takın.
11. Bilgisayarı ters çevirin ve üst kapak aksamını alt kapağa sabitleyen dokuz vidayı yerine takın.
12. Fan kablosunu ve subwoofer kablosunu sistem kartındaki konnektörlerine bağlayın.
13. Ekran aksamını yerine takın (bkz. [Ekran Aksamını Deđiştirme](#)).
14. Klavyeyi yerine takın (bkz. [Klavyeyi Deđiştirme](#)).
15. Avuçiçi dayanađı aksamını yerine takın (bkz. [Avuçiçi Dayanađı Aksamını Yerine Takma](#)).
16. Bellek modüllerini yerine takın (bkz. [Bellek Modüllerini Yerine Takma](#)).
17. Modül kapađını yerine takın (bkz. [Modül Kapađını Yerine Takma](#)).
18. Ortam Kart Okuyucudan çıkardığınız boşu veya kartları yerine takın.
19. Pili yerine takın (bkz. [Pil Deđiştirme](#)).

**⚠ DİKKAT:** Bilgisayarı çalıştırmadan önce tüm vidaları yerine takın ve bilgisayarın içine kaçmış vida kalmadığından emin olun. İçeride unutulmuş vida bilgisayara zarar verebilir.

---

[İçerik Sayfasına Dön](#)

[İçerik Sayfasına Dön](#)

## TV Tarayıcı Konnektörü

Dell™ XPS™ L501X Servis El Kitabı

- [TV Tarayıcı Konnektörünü Çıkarma](#)
- [TV Tarayıcı Konnektörünü Yerine Takma](#)

**⚠ UYARI:** Bilgisayarınızın içinde çalışmadan önce, bilgisayarınızla birlikte verilen güvenlik bilgilerini okuyun. Ek en iyi güvenlik uygulama bilgileri için [www.dell.com/regulatory\\_compliance](http://www.dell.com/regulatory_compliance) adresindeki Yasal Uygunluk Ana Sayfasına bakın.

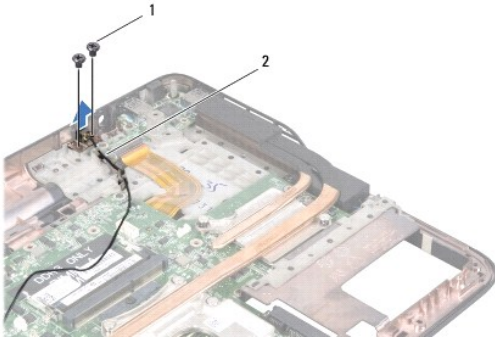
**⚠ DİKKAT:** Yalnızca yetkili bir servis teknisyeni bilgisayarınızda onarım yapmalıdır. Dell™ tarafından yetkilendirilmemiş servislerden kaynaklanan zararlar garantinizin kapsamında değildir.

**⚠ DİKKAT:** Elektrostatik boşalımı önlemek için, bir bilek topraklama kayışı kullanarak ya da boyanmamış metal yüzeylere (bilgisayardaki bir konnektör gibi) sık sık dokunarak kendinizi topraklayın.

**⚠ DİKKAT:** Sistem kartının hasar görmesini engellemek için, bilgisayar içinde çalışmadan önce ana pili çıkarın (bkz. [Pili Çıkarma](#)).

### TV Tarayıcı Konnektörünü Çıkarma

1. [Başlamadan Önce](#) bölümündeki yönergeleri uygulayın.
2. Pili çıkarın (bkz. [Pili Çıkarma](#)).
3. Modül kapağını çıkarın (bkz. [Modül Kapağını Çıkarma](#)).
4. Bellek modüllerini çıkarın (bkz. [Bellek Modüllerini Çıkarma](#)).
5. Avuçiçi dayanağı düzeneğini çıkarın (bkz. [Avuçiçi Dayanağı Aksamını Çıkarma](#)).
6. Klavyeyi çıkarın (bkz. [Klavyeyi Çıkarma](#)).
7. Ekran aksamını çıkarın (bkz. [Ekran Aksamını Çıkarma](#)).
8. [Üst Kapağı Çıkarma](#) bölümündeki [adım 9-adım 14](#) arasındaki yönergeleri uygulayın.
9. AC adaptörü konnektörünü çıkarın (bkz. [AC Adaptörü Konnektörünü Çıkarma](#)).
10. TV tarayıcı konnektör kablosu yerleşimini not edin ve kabloyu yerleştirildikleri yerden dikkatle çıkarın.
11. TV tarayıcı konnektörünü üst kapağa sabitleyen iki vidayı çıkarın.



1	vidalar (2)	2	TV tarayıcı konnektör kablosu
---	-------------	---	-------------------------------

12. TV tarayıcı konnektörünü üst kapaktan kaldırın.

### TV Tarayıcı Konnektörünü Yerine Takma



1. [Başlamadan Önce](#) bölümündeki yönergeleri uygulayın.
2. TV tarayıcı konnektörünün üzerindeki vida deliklerini üst kapaktaki vida delikleriyle hizalayın.
3. TV tarayıcı konnektörünü üst kapağa sabitleyen iki vidayı yerine takın.
4. TV tarayıcı konnektör kablosunu yönlendirme kılavuzlarından geçirin.
5. AC adaptörü konnektörünü yerine takın (bkz. [AC Adaptörü Konnektörünü Yerine Takma](#)).
6. [Üst Kapağı Yerine Takma](#) bölümündeki [adım 9-adım 12](#) arasındaki yönergeleri uygulayın.
7. Ekran aksamını yerine takın (bkz. [Ekran Aksamını Değiştirme](#)).
8. Klavyeyi yerine takın (bkz. [Klavyeyi Değiştirme](#)).
9. Avuçiçi dayanağı aksamını yerine takın (bkz. [Avuçiçi Dayanağı Aksamını Yerine Takma](#)).
10. Bellek modüllerini yerine takın (bkz. [Bellek Modüllerini Yerine Takma](#)).
11. Modül kapağını yerine takın (bkz. [Modül Kapağını Yerine Takma](#)).
12. Pili yerine takın (bkz. [Pili Değiştirme](#)).

**⚠ DİKKAT:** Bilgisayarı çalıştırmadan önce tüm vidaları yerine takın ve bilgisayarın içine kaçmış vida kalmadığından emin olun. İçeride unutulmuş vida bilgisayara zarar verebilir.

---

[İçerik Sayfasına Dön](#)

[İçerik Sayfasına Dön](#)

## Subwoofer

Dell™ XPS™ L501X Servis El Kitabı

- [Subwoofer'ı Çıkarma](#)
- [Subwoofer'ı Yerine Takma](#)

**UYARI:** Bilgisayarınızın içinde çalışmadan önce, bilgisayarınızla birlikte verilen güvenlik bilgilerini okuyun. Ek en iyi güvenlik uygulama bilgileri için [www.dell.com/regulatory\\_compliance](http://www.dell.com/regulatory_compliance) adresindeki Yasal Uygunluk Ana Sayfasına bakın.

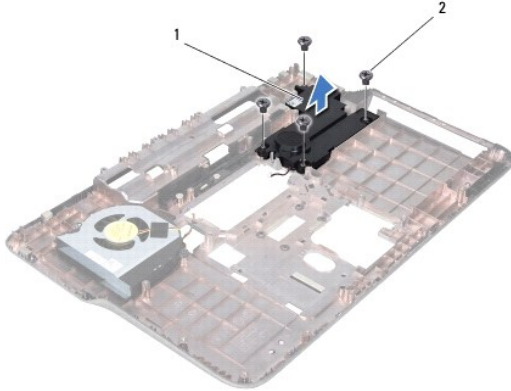
**DİKKAT:** Yalnızca yetkili bir servis teknisyeni bilgisayarınızda onarım yapmalıdır. Dell™ tarafından yetkilendirilmemiş servislerden kaynaklanan zararlar garantinizin kapsamında değildir.

**DİKKAT:** Elektrostatik boşalımı önlemek için, bir bilek topraklama kayışı kullanarak ya da boyanmamış metal yüzeylere (bilgisayardaki bir konektör gibi) sık sık dokunarak kendinizi topraklayın.

**DİKKAT:** Sistem kartının hasar görmesini engellemek için, bilgisayar içinde çalışmadan önce ana pili çıkarın (bkz. [Pili Çıkarma](#)).

## Subwoofer'ı Çıkarma

- [Başlamadan Önce](#) bölümündeki yönergeleri uygulayın.
- Pili çıkarın (bkz. [Pili Çıkarma](#)).
- Modül kapağını çıkarın (bkz. [Modül Kapağını Çıkarma](#)).
- Bellek modüllerini çıkarın (bkz. [Bellek Modüllerini Çıkarma](#)).
- Avuçiçi dayanağı düzeneğini çıkarın (bkz. [Avuçiçi Dayanağı Aksamını Çıkarma](#)).
- Klavyeyi çıkarın (bkz. [Klavyeyi Çıkarma](#)).
- Ekran aksamını çıkarın (bkz. [Ekran Aksamını Çıkarma](#)).
- [Üst Kapağı Çıkarma](#) bölümündeki [adım 9-adım 14](#) arasındaki yönergeleri uygulayın.
- Subwoofer'ı alt kapağa sabitleyen dört vidayı çıkarın.



1	subwoofer	2	vida (4)
---	-----------	---	----------

- Subwoofer'ı kaldırarak üst kapaktan çıkarın.

## Subwoofer'ı Yerine Takma

- [Başlamadan Önce](#) bölümündeki yönergeleri uygulayın.

- 
2. Subwoofer'ı alt kapađa yerleřtirin.
  3. Subwoofer'i alt kapađa sabitleyen drt vidayı yerine takın.
  4. [st Kapađı Yerine Takma](#) blmndeki [adım 9-adım 12](#)arasındaki ynergeleri uygulayın.
  5. Ekran aksamını yerine takın (bkz. [Ekran Aksamını Deđiřtirme](#)).
  6. Klavyeyi yerine takın (bkz. [Klavyeyi Deđiřtirme](#)).
  7. Avuici dayanađı aksamını yerine takın (bkz. [Avuici Dayanađı Aksamını Yerine Takma](#)).
  8. Bellek modllerini yerine takın (bkz. [Bellek Modllerini Yerine Takma](#)).
  9. Modl kapađını yerine takın (bkz. [Modl Kapađını Yerine Takma](#)).
  10. Pili yerine takın (bkz. [Pil Deđiřtirme](#)).

** DİKKAT:** Bilgisayarı **alıřtırmadan nce tm vidaları** yerine takın ve bilgisayarın **iine kamıř** vida kalmadıđından emin olun. **ieride unutulanan vida** bilgisayara zarar verebilir.

---

[ierik Sayfasına Dn](#)